



# Kanepi valla arengukava 2019-2026

---

Eelarvestrateegia 2020-2024

## Sisukord

|  |    |
|--|----|
| SISSEJUHATUS.....  | 3  |
| 1. LÄHTEOLUKORD .....  | 4  |
| 1.1. Tänapäevane Kanepi vald .....                                     | 4  |
| 1.2. Üldised arengusuunad.....   | 6  |
| 1.3. Peamised probleemid.....  | 7  |
| 2 SWOT analüüs .....   | 8  |
| 3 VISOON JA STRATEEGILISED EESMÄRGID.....                              | 11 |
| 3.1. Kanepi valla visioon .....  | 11 |
| 4 TEGEVUSED AASTATEKS 2018-2026.....                                   | 12 |
| 4.1. Kohalikule elanikule suunatud tegevused: .....                    | 12 |
| 4.2. Ettevõtluse edendamisele suunatud tegevused:.....                 | 15 |
| 4.3. Külastatavuse ja turismi suurendamiseks suunatud tegevused: ..... | 15 |
| 5 EELARVESTRAATEEGIA 2019-2024.....                                    | 16 |
| 5.1 Riikliku tasandi majandusprognosis .....                           | 16 |
| 5.2 Kanepi vald .....  | 18 |
| 5.2.1 Maksimalkasvatuse ja keskmise brutopalgaga ülevaade.....         | 18 |
| 5.2.2. Põhitegevuse tulude ülevaade ja prognoos.....                   | 19 |
| 5.2.3. Põhitegevuse kulude ülevaade ja prognoos.....                   | 23 |
| 5.2.4 Investeeringute tegevus .....                                    | 23 |
| 5.2.5 Finantseerimistegevus .....                                      | 26 |
| 5.2.6 Sõltuvad üksused.....  | 27 |
| 5.2.7 Finantsdistsipliin .....   | 27 |
| Kokkuvõte .....  | 28 |
| Lisa 1 Kanepi valla eelarvestrateegia 2020-2024 .....                  | 29 |
| Lisa 2 Kanepi Vallavalitsus 2020-2024 .....                            | 35 |

## **SISSEJUHATUS**

Kanepi valla arengukava aastateks 2019-2026 koostamine algatati Kanepi Vallavalitsuse 12.09.18 korraldusega nr 255.

Arengukava koostamise koordineerimiseks moodustati töögrupp, kuhu kuulusid erinevate valdkondade esindajad ja mida juhtis arendusnõunik Piret Rammul.

Arengukava koostamisel võeti arvesse Kanepi valla eellaste endise Kanepi valla, Kõlleste valla ja Valgjärve valla arengukavad ja eelarvestrateegiad ning Kanepi valla, Kõlleste valla ja Valgjärve valla ühinemisleping. Arvestades hetkeolukorda ja üldiseid arengusuundi kanti uude dokumenti üle seni kehtinud arengukavade pooleliolevad ja täitmata jäänud ning hetkel asjakohased tegevused.

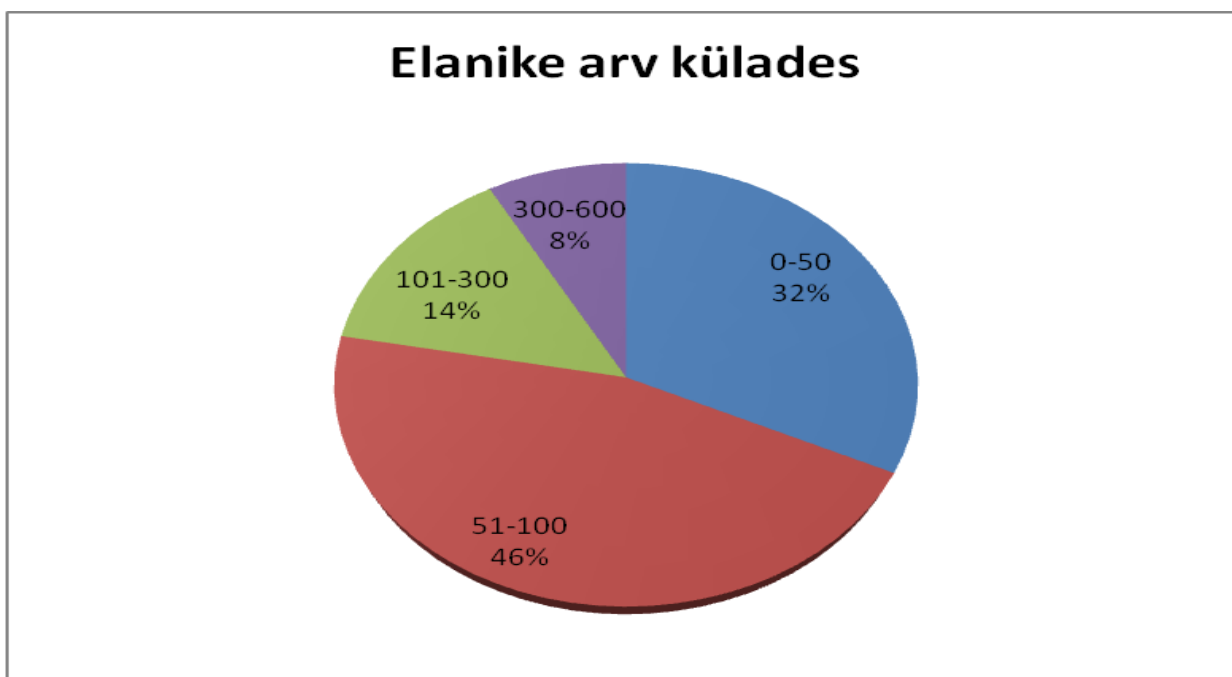
Kanepi valla eelarvestrateegia, mis kajastab arengukavas kavandatud tegevuste elluviimise võimalusi viiel eelseisval aastal, on lisatud arengukava koosseisu. Iga-aastase arengukava üle vaatamise protsessis korrigeeritakse ka eelarvestrateegiat ja pikendatakse seda ühe aasta võrra.

## 1. LÄHTEOLUKORD

### 1.1. Tänane Kanepi vald

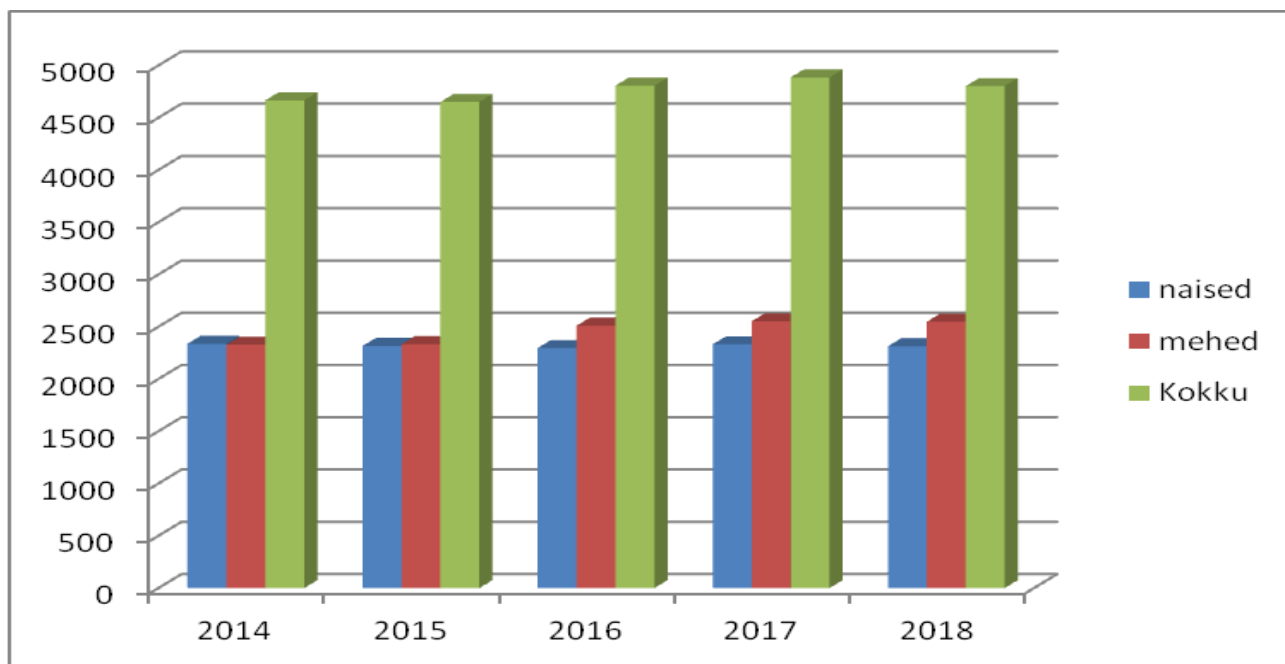
Haldusreformi järgselt kolme valla ühinemisel tekkinud uus Kanepi vald on täiesti uues olukorras. Tänapäevaks on selgunud varasema kolme valla, Kanepi, Kõlleste ja Valgjärve, juhtimisstiilide eripärad ning selgus on saadud nii tugevustes, kui nõrkustes. Eelnevat aluseks võttes on võimalik kujundada uued arengusuunad järgnevatel aastatel.

Kanepi vallas on 49 küla ja 1 alevik. Valla kogupindala on 525 km<sup>2</sup>, rahvastiku tihedus 9,2 in/ km<sup>2</sup>. 01. jaanuari 2018 seisuga on valla elanike arv 4863. Valla keskuseks on Kanepi alevik. Kanepi vald on peamiselt hajaasustusega vald, 78 % elanikkonnast elab hajakülades, mille elanike arv on alla 100.



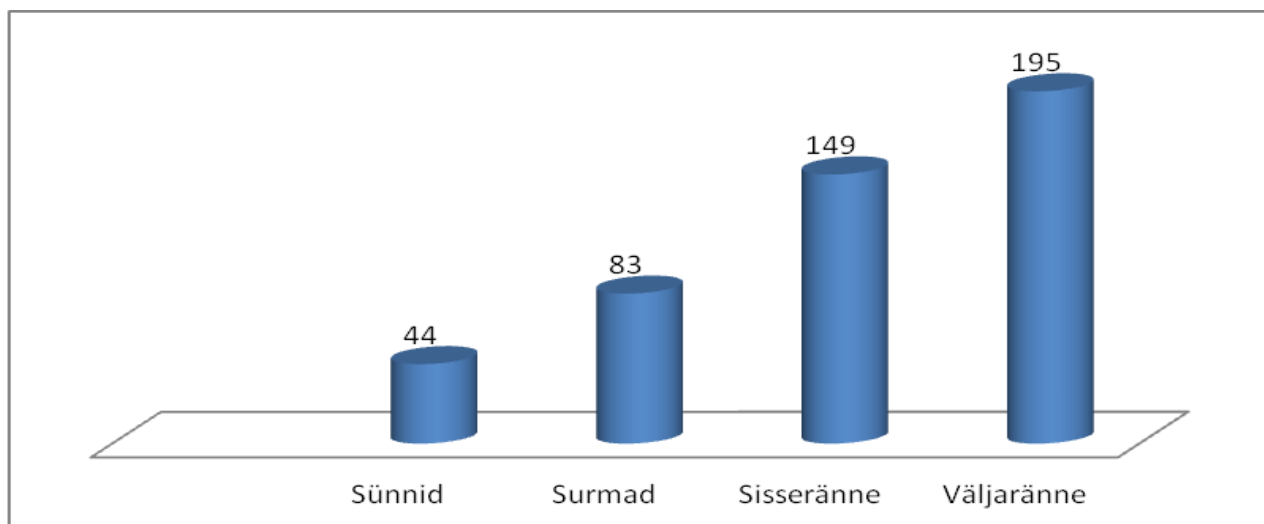
Joonis 1. Elanike arv külates

Kanepi valla kapitaliks on ja saab tulevikus olema aktiivsed, teotahtelised, heatahtlikud ning rahulolevad elanikud, kelle arvukust tuleb hoida ja tõsta. Viimase nelja aasta statistika on olnud kahel aastal ka kerges tõususes (joonis 2).



Joonis 2. Kanepi valla rahvastik 2014-2018

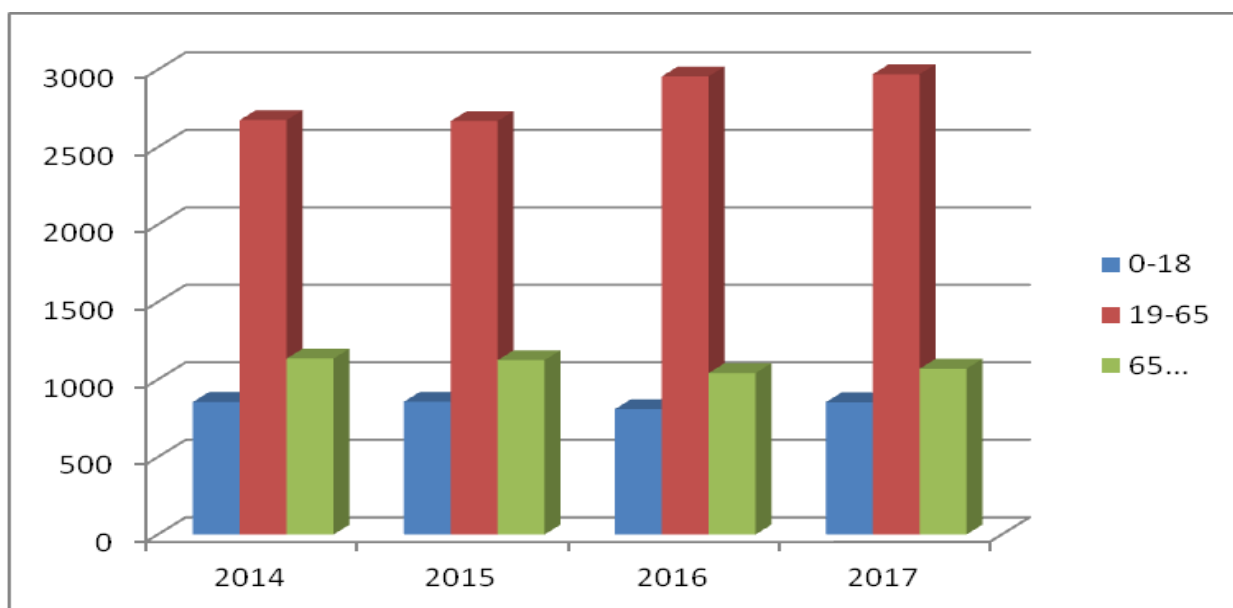
Kanepi valla rahvaarvu juures mängib olulist rolli sisse ja välja ränne (joonis 3). Arengu planeerimisel on oluline planeerida sisserännet soodustavad ja väljarännet pidurdavaid tegevusi.



Joonis 3. 2017 aasta Kanepi valla rahvastiku sündmused

Käesoleval ajal on inimkond teadvustanud vananeva rahvastiku probleemi, mis mõjutab olulisel määral kogu tegevust ja seal hulgas ka arengusuundade planeerimist.

Rahvastiku statistika näitab, et käesoleval ajal on Kanepi vallas alla 19 aastaste inimeste osakaal suhteliselt madal (joonis 4). Jooniselt on näha, et viimase 4 aasta lõikes on stabiilselt olnud noorte inimeste arv väiksem, kui pensioniealiste arv. Vananev rahvastik on teema, millega tuleb arvestada ka Kanepi valla arenguid planeerides.



Joonis 4. Rahvastiku vanuseline võrdlus

## 1.2. Üldised arengusuunad

Kanepi valla arengu kavandamiseks toimunud aruteludel ilmnemad alljärgnevad üldisemat laadi arengusuunad, mis mõjutavad oluliselt ka Kanepi valla arengut ning millega tuleb kindlasti arengu kavandamisel arvestada:

- Kagu-Eesti kui ääremaa
- Rahvastiku vähenemise ja vananemisega
- Sisserändega
- Hõbemajanduse kasvuga (eakatele suunatud sotsiaalsed ja muud teenused)
- Riigisiseste arenguerisustega (nn. Kaks Eestit)
- Ettevõtete konkurentsi erisustega üle Eestilises mastaabis (logistilised ja transpordi mured)
- Elukeskkonna tähtsustamisega
- Taastuvenergia kasutamise ja energiatõhususega
- Kodanikuühiskonna mõju suurenemisega

### ***1.3 Peamised probleemid***

Aruteludel kerkisid üles mitmed probleemid ja kitsaskohad, mille lahendamine aitaks muuta Kanepi valda veelgi meelepärasemaks elupaigaks, ihaldusväärseks tööpaigaks ning atraktiivseks külastuskohaks.

Ettevõtlus valdkonna parendamiseks on vaja:

- Kanepi valla ettevõtlus- ja elukeskkonna atraktiivsust suurendada
- Tootmisettevõtete teket soodustada
- Ettevõtlusele suunatud infrastruktuuri (sh teed, internet) arendada
- Kiire, mugava ja piisava tihedusega transpordiühendusi luua
- Keskkonnasõbralikku ettevõtlust soodustada
- Kanepisse tankla rajada

Haridus valdkonna edendamiseks on vaja:

- Koolide õppekeskkond kaasajastada
- Gümnaasiumiharidus säilitada ja arendada
- Hariduse tugisüsteemid välja arendada ja spetsialistide võrgustiku luua
- Erivajadustega laste õpivõimalused säilitada
- Alusharidust tugevdada
- Õpilaste vajadusi arvestava ühistranspordi süsteem arendada

Turismi elavdamiseks on vaja:

- Kanepi valla turismiobjekte laialdasemalt tutvustada
- Spetsiifilisi turismitooteid arendada
- Seminari- ja karavaniturismi soodustada

Hea elukeskkonna hoidmiseks on vaja:

- Piisav ja sobilik ühistranspordisüsteem leida ja tööle rakendada

- Miljööväärtuslikud alade korrastada
- Kergliiklusteid rajada ja võrgustik luua.
- Hoida turvalist elukeskkonda
- Vananevate kortermajade renoveerimist ja külade keskuste heakorrastamist soodustada

Tervishoiu ja hoolekande valdkondade edendamiseks on vaja:

- Elanike terviseteadlikkuse tõsta
- Sotsiaalteenuseid pakkuvate keskuste infot levitada
- Hoolekandeesutusi korras hoida
- Perearste ja apteeke toetada

Kultuuri, spordi ja noorsootöö edendamiseks on vaja:

- Eri valdkondade koostööd süvendada
- Toimivate sündmuste info levitamist soodustada
- Olemasolevat taristut korrastada, arendada ning uued vajadused välja selgitada
- Sündmuste elluviimist toetada
- Traditsioone hoida ja kultuuripärandit säilitada

## 2 SWOT analüüs

| <b>Tugevused</b>  | <b>Nõrkused</b>   |
|---|---|
| <u>1. Looduslik ressurss (kaunis loodus, järved)</u> <ul style="list-style-type: none"> <li>• Rahulik, puhas keskkond</li> <li>• Puhas õhk</li> <li>• Suvel head puhkamisvõimalused</li> <li>• Hea mainega suvituspiirkond (suvilad, matkarajad, ujumiskohad)</li> <li>• Aktiivse looduspuhkuse võimalused</li> </ul> | <u>1. Heakord</u> <ul style="list-style-type: none"> <li>• Lagunevad hooned, korrastamata muinsuskaitse objektid kogu vallas.</li> </ul>  |
| <u>2. Asukoht, infrastruktuurid</u> <ul style="list-style-type: none"> <li>• Tallinn-Luhamaa maantee olemasolu tagab hea transpordivõimaluse</li> </ul>   | <u>2. Infrastruktuur</u> <ul style="list-style-type: none"> <li>• Halb bussiühendus</li> <li>• Ühistransport, k.a. vallasisene</li> <li>• Kohalike teede halb olukord</li> <li>• Suvel tolmuised teed</li> <li>• Pangaautomaatide vähesus</li> <li>• Pakiautomaatide puudumine</li> </ul> |



|  |  |
|--|--|
| <ul style="list-style-type: none"> <li>• Tihe vallasisene ühendusteede võrgustik</li> <li>• Vajalike infrastruktuuride olemasolu (elekter, mobiililevi jne)</li> </ul> <p><u>3. Ettevõtlikud, tegusad, teotahtelised inimesed</u></p> <ul style="list-style-type: none"> <li>• Piirkonnas palju ettevõtjaid, tugevalt arenenud talud</li> <li>• Põllumajandusmaa hästi haritud tegutsevate põllumeeste poolt</li> <li>• Arenev ettevõtlus</li> </ul> <p><u>4. Kultuuripärand ja ühistegevus</u></p> <ul style="list-style-type: none"> <li>• Postitee olemasolu</li> <li>• Eesti Maanteemuuseum</li> <li>• Meedia suur huvi</li> <li>• Välja arendatud ja töötav kultuuriasutuste võrk</li> <li>• Raamatukogud</li> <li>• Kultuurimajad</li> <li>• Külakeskused</li> <li>• Ajalooline kihelkonnakeskus Kanepi</li> <li>• Aktiivne isetegevus</li> <li>• Külaseltside tegevus</li> </ul> <p><u>5. Hariduse</u></p> <ul style="list-style-type: none"> <li>• Arenguvõimeline gümnaasium, mis annab konkurentsivõimelist haridust</li> <li>• Noortel on olemas sportimisvõimalused</li> <li>• Tegutsevad koolide huviringid</li> <li>• Huvihariduse toetamine</li> </ul> <p><u>6. Valla juhtimine</u></p> <ul style="list-style-type: none"> <li>• Rahvalähedane, hästi suhtlev, populaarne, tasemel valla juhtimine</li> <li>• Valla toetus erinevate tegevuste elluviimiseks</li> </ul> | <ul style="list-style-type: none"> <li>• Internetiühenduse võimaluse puudulikkus piirkonnas</li> <li>• Elektripinge ebastabiilsus (kõikumine)</li> </ul> <p><u>3. Tööhõive probleemid</u></p> <ul style="list-style-type: none"> <li>• Vähe on tööd andvaid ettevõtteid ja töökohti vallas kohapeal</li> <li>• Elanikkonna madal haridustase ja kvalifikatsioon</li> <li>• Kvalifitseeritud tööjõu puudus</li> <li>• Regulaarse tööjõu puudus</li> <li>• Tootva tööstuse vähesus</li> <li>• Puuduvad toitlustus, öömaja</li> </ul> <p><u>4. Kultuur, ühistegevus</u></p> <ul style="list-style-type: none"> <li>• Spordirajatise ebaühtlane jaotus</li> <li>• Koostöö puudumine erinevate asutuste (nt RMK) ja kohalike inimeste vahel (koostööd III sektoriga peetakse vähetahtsaks)</li> <li>• Puudub ühtne tulevikunägemus</li> <li>• Raamatukogude ruumide kitsikus</li> </ul> <p><u>5. Noorte vähesus, vananev elanikkond</u></p> <ul style="list-style-type: none"> <li>• Noored lähevad ära</li> <li>• Elanikkonna vähenemine ja vananemine</li> </ul> <p><u>6. Sotsiaalteematika</u></p> <ul style="list-style-type: none"> <li>• Elanikel väljakujunenud nn õpitud abituse sündroom.</li> </ul> <p><u>7. Korrakaitse</u></p> <ul style="list-style-type: none"> <li>• Politsei nõrk tegevus, suvilatesse palju sissemurdmisi</li> </ul> |
|--|--|

|   |   |
|---|---|
| <ul style="list-style-type: none"> <li>• Valla juhtide positiivne suhtumine kultuuriüritustesse, haridusse, projektidesse</li> <li>• Asjalik, konkreetne, analüüsiv volikogu</li> <li>• Valla lehe olemasolu</li> <li>• Toetuste süsteem. Vald toetab sotsiaalselt abivajajaid, tasuta koolitoit ja lasteaiakoht, sünni- ja matusetootused jms.</li> </ul>  |   |
| <p><b>Võimalused</b></p> <p><u>1. Tingimuste olemasolu ettevõtluse ja turismi arendamiseks</u></p> <ul style="list-style-type: none"> <li>• Nõudluse kujunemine mahepõllumajandustoodetele</li> <li>• Turistide huvi kasv</li> </ul> <p><u>2. Haridus.</u></p> <ul style="list-style-type: none"> <li>• Täiendõppe ühisprojektid maakonnas</li> <li>• Koolitused – võimalused kohapeal toimetulekuks</li> <li>• Inimeste enesehinnangu tõstmine – täiendõpped</li> <li>• Lastevanemate kursused (psühholoogiaalased, perekonnaõpetus jm.)</li> <li>• Elukestva õppe soodustamine</li> </ul> <p><u>3. Külade areng läbi kodanikualgatuse</u></p> | <p><b>Ohud</b></p> <ul style="list-style-type: none"> <li>• Inimesed ei oska toetussüsteeme kasutada</li> <li>• Koostöövaimu ja oskuste puudumine takistab ühistegevust, aga riiklikud ja EL fondid ei anna eriti võimalusi väike-ettevõtjale</li> <li>• Tegusad inimesed väsivad ja loobuvad oma ettevõtmiste elluviimisest</li> <li>• Kuritegevuse kasv (narkootikumid, vargused, alkoholism).</li> <li>• Turvatunde kadumine</li> <li>• Privaatsuse kadumine</li> <li>• Keskkonnareostus. Keskkonna taluvuse piiri ületamine (kui hakkab paljurahvast käima)</li> <li>• Suvituspiirkonna teke, küla identiteedi kadumine</li> <li>• Talukultuuri omapära kadumine.</li> <li>• Taluhoonete lagunemine – omanike ükskõiksus</li> <li>• Taluettevõtluse hääbumine (nõuete rangus, mida väiketalunik ei suuda täita)</li> <li>• Planeeritav haridusreform (Kanepi</li> </ul> |

|  |   |
|--|---|
|  | <p>Gümnaasiumi reorganiseerimine. Kui gümnaasiumi aste kaob, väheneb rahvaarv veelgi)</p> <ul style="list-style-type: none"> <li>• Põlgaste lasteaia ruumide eraldi kasutamise võimaluse puudumine</li> <li>• Riiklike poliitikate ebastabiilsus</li> </ul> |
|--|---|

### 3 VISOON JA STRATEEGILISED EESMÄRGID

Tulevikuvision annab teada, millisena soovime näha Kanepi valda aastal 2026 ja kaugemas tulevikus. Visioonis määratakse prioriteetsed arengusuunad ehk arengueelistused. Prioriteetide täitmiseks seatakse konkreetsed eesmärgid, mille saavutamine koosneb süsteemsetest tegevustest, mis on täpsustatud eelarvestrateegias.

#### 3.1. *Kanepi valla visioon*

*Kanepi vald on terviklikult arenenud kaunis, mitmekesise majanduse ning kvaliteetse loodus-ja elukeskkonnaga piirkond, kus väärtustatakse teadmisi, oskusi, uuenduslikkust, aktiivsust ning kultuuritraditsioone.*

#### 3.2. *Kanepi valla strateegilised eesmärgid*

1. Puhta ja turvalise loodus- ja elukeskkonna säilitamine ning arendamine. Selle saavutamiseks säästva arengu propageerimine ning keskkonnaprojektides osalemine.
2. Ettevõtluse arengu toetamiseks majanduskliima parandamine, väikeettevõtluse toetamine ning tehnilise infrastruktuuri arendamine.
3. Turismi konkurentsivõime suurendamine läbi olemasolevate võimaluste parema rakendamise ja uute lahenduste kasutuselevõtmise, valla kui turismisihtkoha maine kujundamine ning selle teadvustamine väljaspool valda.

4. Valla haridussüsteemi arendamine, hariduse kvaliteedi, konkurentsivõime ja infrastruktuuri parandamine ning kaasajastamine.
5. Kultuuriruumi arendamine läbi elanike aktiveerimise, piiriülese koostöö ja sportimisvõimaluste kaasajastamise ning mitmekesistamise.
6. Sotsiaalhoolekandesüsteemi kaasajastamine ning elanike tervishoiualase teadlikkuse suurendamine
7. Tööhõive suurendamine läbi elukestva õppe propageerimise ja toetamise ning ettevõtluse arendamise.
8. Kodanikualgatuse toetamine ja edendamine ning kogukondade kaasamine valla elu arendamisse.
9. Valla haldusaparaadi kaasajastamine ning valla maine jätkuv eesmärgipärane kujundamine, sõprusomavalitsuste leidmine ning väliskoostöö arendamine.

## 4 TEGEVUSED AASTATEKS 2018-2026

Kanepi valla eduka arengu jaoks on kriitilise tähtsusega kolme grupi heaolu.

- **Kohalike elanike** rahulolu ja tugev kohaidentiteet tagavad valla stabiilsuse ning positiivse õhkkonna. See on aluseks teiste vallale oluliste gruppide hinnangutele ja huvile valla kohta.
- **Ettevõtjate** rahulolu toob kaasa investeringuid ning töökohti, suurendades nii kohalike elanike kui valla külaliste heaolu.
- **Valla külaliste, turistide** positiivsed hinnangud on aluseks valla maine tõusule mujal Eestis ja maailmas.

### ***4.1. Kohalikule elanikule suunatud tegevused:***

#### 4.1.1 HARIDUS

1. Konkurentsivõimelise hariduse andmise toetamine eelarve kaudu valla koolides ja lasteaedades
2. Haridusasutuste renoveerimine ja kaasajastamine
3. Õppevahendite uuendamine

4. Laste ande aredamine huvitegevuse kaudu
5. Koolide osalemine rahvusvahelistes projektides.
6. Koolieelsete lasteasutuste aredamine, huviringide moodustamise soodustamine.
7. Haridusasutuste õuealade mitmekesistamine ja kaasajastamine
8. Ettevõtlikkuse aredamine kõigil haridustasemetel
9. Võimaluste loomine erivajadustega lastele kaasava hariduse andmiseks.

#### 4.1.2. KULTUUR, SPORT JA NOORSOOTÖÖ

1. Huvi- ja isetegevusringide ning MTÜde tegevuse edendamine ja toetamine
2. Kultuuriürituste korraldamine vallas
3. Uute isetegevusringide loomisele kaasa aitamine
4. Valla positiivse maine hoidmiseks ja tugevdamiseks sündmuste korraldamine
5. Raamatukogude aredamine ja jätkuv finantseerimine
6. Valla ajaloo ja tänapäevase kajastamise võimaluste loomise toetamine
7. Kanepi kirikuga koostöö aredamine
8. Spordirajatiste korrastamine ja inventari uuendamine
9. Tervisespordi populariseerimiseks sündmuste korraldamine
10. Tervise- ja matkaradade rajamine ja hooldamine
11. Vallas tegutsevate tegusate spordiklubide toetamine
12. Noortekeskuste tegevuse jätkuv toetamine
13. Noortele suunatud traditsiooniliste sündmuste väljakujundamine
14. „Postitee“ , „Pokumaa“ ja teiste ajaloo- ning kultuuriväärtuse väärtustamine ja eksponeerimine
15. Noortele vaba aja veetmise võimaluste loomine erinevate noorteprojektide ja noorteprogrammide kaudu
16. Kommunikatsiooni võimaldamine läbi erinevate meediakanalite
17. Loomemajanduse aredamine ja toetamine

#### 4.1.3. ELU- JA LOODUSKESKKOND

1. Aleviku ja külakeskuste haljastuse, heakorra parandamine

2. Parkide ja miljööväärtuslike alade renoveerimine ja hooldamine
3. Kultuuriobjektide ja vaatamisväärsuste korrastamine
4. Jäätmejaamade võrgu tihendamine ja äravedude tihedam korraldamine
5. Avalike veekogude korrashoiu tagamine
6. Puhkealade arendamine ja korrastamine
7. Külakeskuste toetamine
8. Mängu- ja spordiplatside rajamine suuremate külade keskustesse
9. Kalmistute plaani ja registri koostamine, kalmistu heakorra parandamine ning rajatiste korrastamine
10. Kruusateede teekatete uuendamine
11. Tolmuvaba kattega teede rajamine
12. Tolmutõrje teostamine
13. Teerajatiste korrastamine
14. Teekaitsevööndite korrashoid
15. Uute kergliiklusteede rajamine ja olemasolevate ühendamine.
16. Tänavavalgustuse täiendamine ja kaasajastamine
17. Olemasolevate hoonete rekonstrueerimine, munitsipaalelamu fondi loomine
18. Ühisveevärgi ja kanalisatsiooni rekonstrueerimine ja laiendamine
19. Hajaasustuse programmi toetamine
20. Kogukonna kaasamine otsustusprotsessidesse

#### 4.1.4. TURVALISUS

1. Tuletõrje veevõtukohtade võrgustiku loomine
2. Päästemeeskondade jätkuv toetamine
3. Koostöö arendamine politsei, kaitsejõudude ja vabatahtlike päästjatega

#### 4.1.5 TERVIS JA SOTSIAALHOOLEKANNE

1. Tervislike eluviiside soodustamine läbi erinevates programmides osalemise
2. Sotsiaalteenuste kättesaadavuse parandamine ja info levitamine
3. Hooliva sotsiaaltöö jätkuv toetamine
4. Perearstide ja apteekide tegevuse soodustamine

#### ***4.2. Ettevõtluse edendamisele suunatud tegevused:***

1. Ettevõtlust toetava infrastruktuuri rajamisele kaasaaitamine (sh internet)
2. Olemasolevate asutuste ja ettevõtete toetamine ja tunnustamine
3. Ettevõtluse arendamise igakülgne soodustamine ettevõtlusega alustajatele
4. Elukestva õppe populariseerimine, tagamaks ettevõtetele töötajad ja vähendamaks tööjõupuudust
5. Tootmisettevõtete loomise soodustamine
6. Tankla rajamine Kanepi alevikku
7. Innovaatilise ettevõtluse soodustamine sh ekspertide kaasamine

#### ***4.3. Külalastatavuse ja turismi suurendamiseks suunatud tegevused:***

1. Kanepi valla turismiobjektide järjepidev tutvustamine
2. Olemasolevate objektide korrastamine ja arendamine
3. Suure välihuvi sündmuste korraldamine
4. Kanepi valla tutvustamine väljaspool maakonda ja Eestit
5. Vaatamisväärsuste ja objektide viidastamine
6. Turistidele mõeldud infomaterjali koostamine ja levitamine avalikus ruumis ja elektrooniliselt
7. Valla turismiettevõtluse ühine turundamine
8. „Postitee“ arendamine ja turundamine
9. Kohaturunduse strateegia väljatöötamine

## **5 EELARVESTRATEEGIA 2019-2024**

Kanepi valla eelarvestrateegia koostamise eesmärk on tagada valla jätkusuutlik eelarvepoliitika, mis seob arengukavaliste strateegiliste eesmärkide täitmise olemasolevate ressurssidega ja tagab stabiilse arengu realistliku planeerimise kaudu. Eelarvestrateegia on koostatud viieks eelseisvaks eelarve aastaks, mida igal aastal tulenevalt majanduskeskkonnas toimuvatest muutustest korrigeeritakse.

Eelarvestrateegia on koostatud vastavalt kohaliku omavalitsuse üksuse finantsjuhtimise seaduse § 20 nõuetele.

Kanepi valla eelarvestrateegia käsitleb 2020-2024 aasta tegevustulusid, tegevuskulusid, investeeringuid ja finantseerimistegevust ning nendest lähtuvaid rahavoogusid.

Eelarvestrateegia koostamisel on lähtutud tekkepõhisest arvestusmetoodikast. Kanepi valla eelarve oli kuni aastani 2018 kassapõhine. Strateegias on viidud võrreldav aasta 2018 tekkepõhiseks. Tekkepõhises eelarves kajastatakse tehingud vastavalt nende toimumisele, sõltumata sellest, millal nende eest raha laekub või välja makstakse. Tekkepõhise arvestusprintsipi täiendav lisandväärtus on, et raamatupidamisandmed ja eelarveandmed muutuvad võrreldavaks.

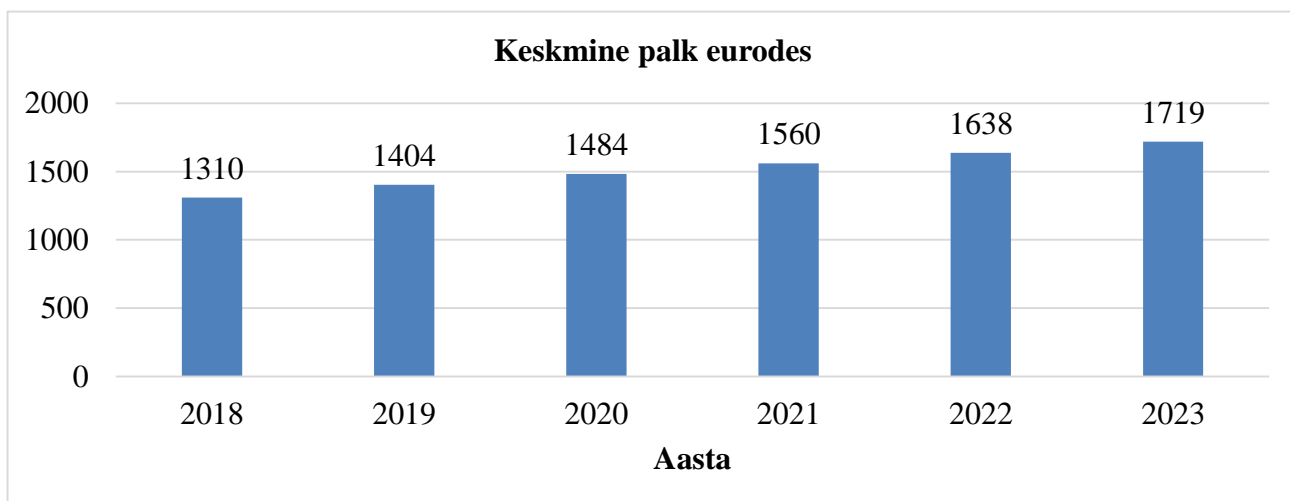
Eelarvestrateegia annab ülevaate omavalitsuse finantsseisundist ning võimekusest teenindada olemasolevaid kohustusi. Tegemist on töövahendiga, mis kirjeldab omavalitsuse finantsolukorda ning võimaldab hinnata tulevaste rahavoogude kujunemist ning seeläbi loob aluse tänastele otsustele, mis mõjutavad omavalitsuse tegevust.

### ***5.1 Riikliku tasandi majandusprognosis***

Eesti majanduskasv 2017. ja 2018. aastal oli kiirem kui varem arvatud, vastavalt 5,7% ja 4,8%. Kiire kasv jätkus ka 2019. aasta esimeses pooles, kuid järgnevate kvartalite jooksul majanduskasv aeglustub nõrgeneva väliskeskkonna tõttu oluliselt. Eesti ekspordipartnerite impordi kasv aeglustub sellel aastal üle kahe korra, mistõttu langeb ka Eesti majanduse kasvutempo ajutiselt 2% lähedale. Praeguste prognooside järgi jääb globaalne kasvu taandumine ajutiseks, mistõttu see töötuse märkimisväärset kasvu kaasa ei too.

Eesti tööturg on heas seisus. Keskmine palk jätkab tõusu kiires tempos. Palgakasv peaks järgmisel aastal siiski aeglustuma koos majanduse jahenemisega ja langedes mõne aasta jooksul 5% lähedale. Aeglustunud palgakasvu kompenseerib osaliselt hinnatõusu pidurdumine viimase paari aasta 3,4%-lt 2% lähedale. Tööpuudus püsib madalal 5% juures.





**Joonis 1** Keskmine palk 2018–2023 a

Oodata on hindade mõõdukat tõusu, mis ei ületa majanduse seisukohalt tervislikku taset. Hinnatõusu põhjustab eelkõige toidu ja teenuste kallinemine. Maailmamajanduse aeglustumine hoiab väliskeskkonnast tulevaid hinnatõuse tagasi. Selle mõjul on nafta hind langenud, tuues kaasa mootorikütuse mõninga odavnemise.

Maksukoormus on alaneva trendiga, kuna kiire palgakasv oodatavalt aeglustub ning aktsiisikaupade tarbimiskoguste tagasihoidlikust kasvust. Tööjõumaksud kasvavad siiski võrreldes tarbimismaksude ja kapitalimaksudega kõige kiiremini ja nende osatähtsus tõuseb 2023. aastaks 54%-le.

**Tabel 1.** Makromajanduslikud näitajad 2018-2023 (15-74-aastased)

|  | 2018  | 2019  | 2020  | 2021  | 2022  | 2023  |
|--|-------|-------|-------|-------|-------|-------|
| SKP reaalkasv, %                               | 4,8   | 3,3   | 2,2   | 2,6   | 2,5   | 2,3   |
| Tarbijahinnaindeksi muutus, %                  | 3,4   | 2,2   | 2,2   | 2,1   | 2,1   | 2,0   |
| Tööhõive (tuh inimest)                         | 664,7 | 671,1 | 671,9 | 672,0 | 671,3 | 670,0 |
| Tööhõive kasv %                                | 0,3   | 0,7   | 0,0   | -0,1  | -0,2  | -0,3  |
| Tööpuuduse määr                                | 5,4   | 5,0   | 5,2   | 5,4   | 5,5   | 5,6   |
| Tööjõu tootlikkuse kasv (hõivatute arvu järgi) | 3,8   | 2,3   | 2,0   | 2,5   | 2,6   | 2,5   |
| Keskmise palga reaalkasv, %                    | 4,0   | 4,8   | 3,4   | 2,9   | 2,9   | 2,8   |
| Keskmine palk, eurot                           | 1310  | 1404  | 1484  | 1560  | 1638  | 1719  |
| Keskmise palga nominaalkasv, %                 | 7,6   | 7,2   | 5,7   | 5,1   | 5,0   | 4,9   |

Allikas: Rahandusministeeriumi 2019. aasta suvine majandusprognoos

Eesti majanduse kasvupotentsiaal on hetkel 3,5% lähedal, kuid kahaneb lähiaastatel alla 3%. Majanduse edasist kasvuvõimekust piirab kõige rohkem tööjõu panuse vähenemine. Eurostati rahvastikuprojektsioonide kohaselt kasvab tööealine elanikkond Eestis lähiaastatel veidi, seda peamiselt positiivsemate rändeootuste tõttu ning kasv peatub alles 2025. aastal. Vaatamata sellele väheneb rahvastiku struktuuris tööturul kõige aktiivsemate vanusgruppide osakaal, mille tõttu hakkab tööjõu panus kasvupotentsiaali vähenema juba aastast 2022.

Investeeringute ja tootlikkuse panus kasvupotentsiaali püsib tugev. Kapitali panus potentsiaalsesse kasvu jääb prognoosiperioodil 1,2-1,3 protsendipunkti juurde, mis on üldise madala investeerimisaktiivsuse tõttu ajaloolisest keskmisest oluliselt väiksem.

**Tabel 2.** Majanduse kasvupotentsiaali areng (%)

|                                | 2001–2017 | 2018 | 2019 | 2020 | 2021 | 2022 | 2023 |
|--------------------------------|-----------|------|------|------|------|------|------|
| 1. Potentsiaalse SKP reaalkasv | 3.3       | 3.4  | 3.5  | 3.3  | 3.1  | 2.9  | 2.8  |
| 1a. Tööjõu panus               | 0.1       | 0.8  | 0.6  | 0.4  | 0.1  | -0.2 | -0.3 |
| 1b. Kapitali panus             | 2.1       | 1.2  | 1.3  | 1.2  | 1.3  | 1.3  | 1.2  |
| 1c. Kogutootlikkuse panus      | 1.2       | 1.3  | 1.5  | 1.6  | 1.7  | 1.8  | 1.9  |
| 2. Toodangulõhe (% SKPst)      | 1.8       | 2.7  | 2.6  | 1.5  | 1.0  | 0.6  | 0.1  |

Allikas: Rahandusministeeriumi 2019. aasta suvine majandusprognoos

## 5.2 Kanepi vald

### 5.2.1 Maksumaksjate ja keskmise brutopalka ülevaade

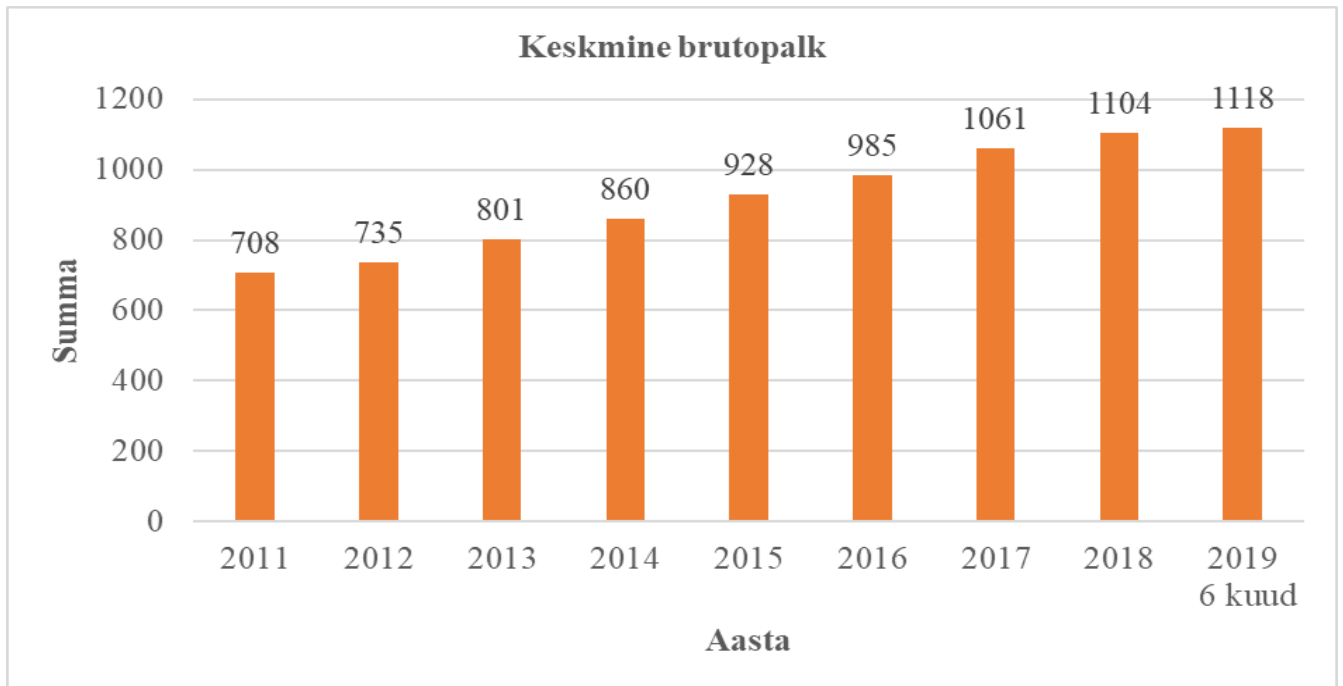
Peale elanike arvu on olulised tulumaksu laekumist mõjutavad tegurid valla maksumaksjate arv ja keskmine brutopalk. Tulumaksu laekumise kasvu saab prognoosida eelkõige võimaliku palgatõusu kaudu. Kanepi valla keskmine maksumaksjate arv ja brutopalk on välja toodud tabelis 3 (vt joonis 2 ja 3).

**Tabel 3.** Keskmise maksumaksjate arvu ja keskmise töötasu ülevaade aastatel 2011–2019

|                            | 2011  | 2012  | 2013  | 2014  | 2015  | 2016   | 2017  | 2018  | 2019<br>6 kuud |
|----------------------------|-------|-------|-------|-------|-------|--------|-------|-------|----------------|
| Keskmine maksumaksjate arv | 1812  | 1824  | 1846  | 1901  | 1972  | 1969   | 2094  | 2209  | 2246           |
| Muutus %                   | 1,98% | 0,65% | 1,22% | 2,98% | 3,70% | -0,14% | 6,38% | 3,50% | 1,67%          |
| Keskmine brutopalk eurodes | 708   | 735   | 801   | 860   | 928   | 985    | 1061  | 1104  | 1118           |
| Muutus %                   | 8,02% | 3,79% | 8,99% | 7,41% | 7,89% | 6,12%  | 7,71% | 4,04% | 1,27%          |

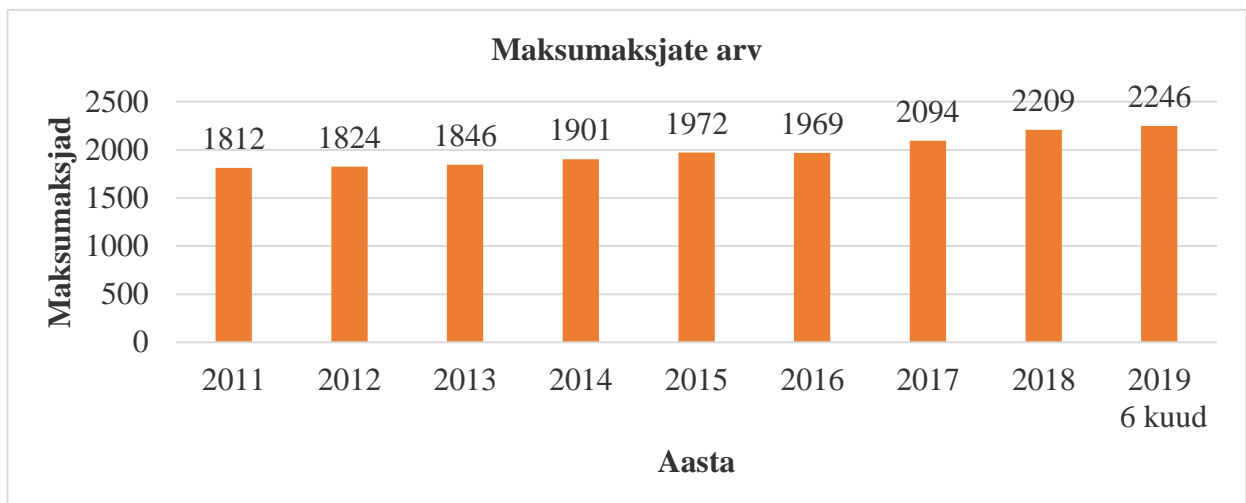
Allikas: Rahandusministeerium

2019. aasta kuue kuu keskmine brutopalk on 1 118 eurot.



**Joonis 2** Kanepi valla keskmine brutopalk 2011–2019 a

2019. aasta keskmine maksumaksjate arv on 2 246.



**Joonis 3** Kanepi valla keskmine maksumaksjate arv 2011–2019 a

### 5.2.2. Põhitegevuse tulude ülevaade ja prognoos

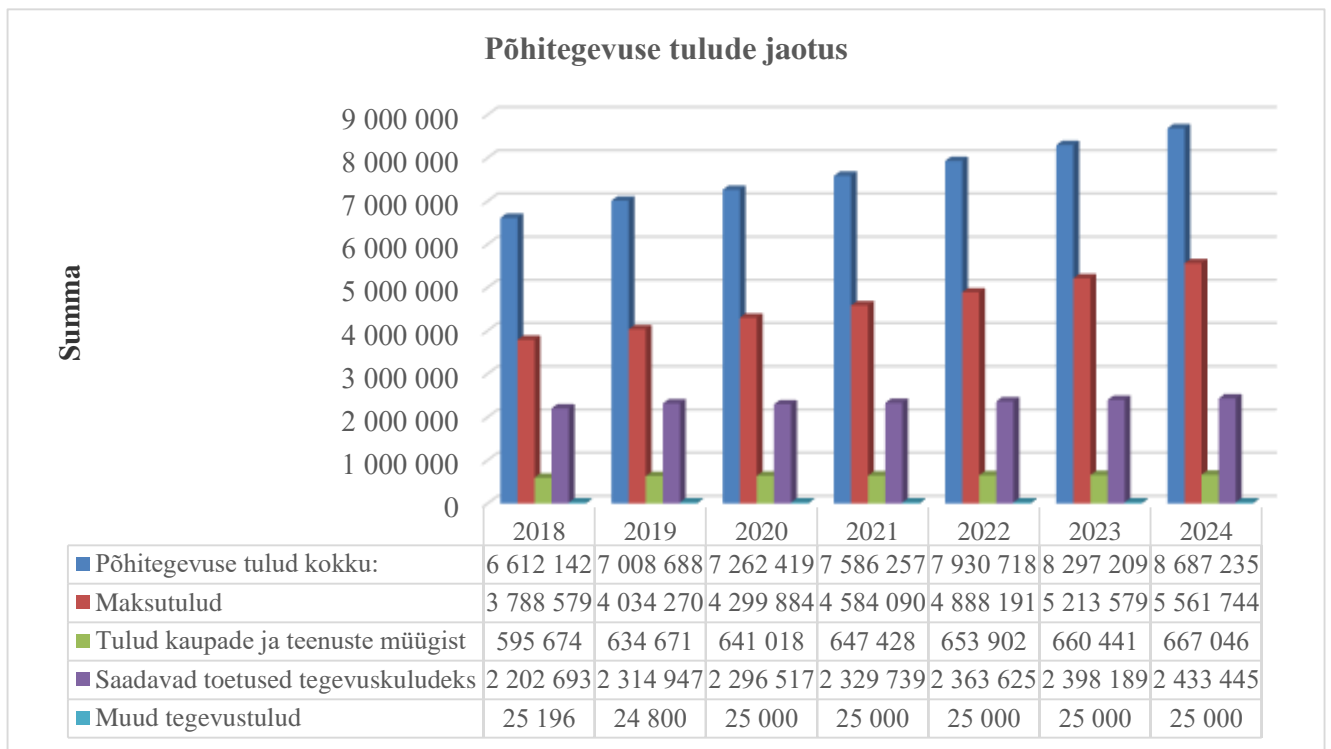
Kohaliku omavalitsuse üksuse finantsjuhtimise seaduse järgi jagunevad tulud põhitegevuse ja investeerimistegevuse tuludeks. Põhitegevuse tuludena käsitletakse järgmisi tululiike:

1) maksutulud;

- 2) tulud kaupade ja teenuste müügist;
- 3) saadavad toetused;
- 4) muud tegevustulud.

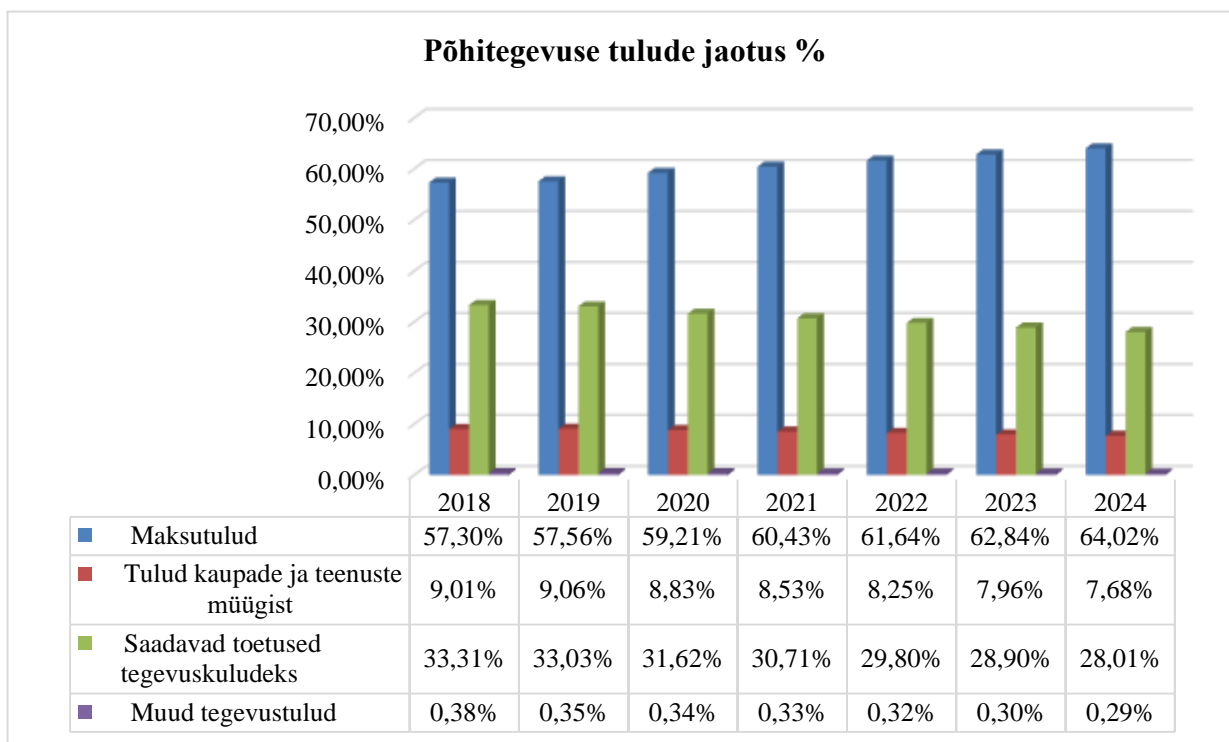
Põhitegevuse tulude koosseisu ei kuulu saadavad toetused põhivara soetuseks, põhivara müük, tulu osaluste ja muude aktsiate ja osade müügist ega finantstulud.

Kanepi valla põhitegevuse tuludest moodustavad suurima osa maksutulud (joonis 4), millest oluline osa on laekumine füüsilise isiku tulumaksust (tabel 4).



**Joonis 4** Kanepi valla põhitegevuse tulude jaotus 2018–2024 a

Maksutulude osatähtsus valla tuludes vaadeldaval perioodil on 57,30%–64,02%. Saadavad toetused tegevuskuludeks moodustavad 33,31%–28,01% (joonis 5), millest suurima osatähtsusega on toetused riigieelarvest (tabel 6).



**Joonis 5** Kanepi valla põhitegevuse tulude jaotus protsentides 2018–2024 a

Füüsilise isiku tulumaksu osa maksutuludest on 93,82%-95,69% ning on põhiline osa omavalitsuse tuluallikast (tabel 4).

Aastateks 2020–2024 on füüsilise isiku tulumaksu laekumise keskmiseks kasvuks planeeritud 7% (tabel 4).

**Tabel 4.** Kanepi valla maksutulud 2018–2024 (eurodes)

|                  | 2018 täitmine | 2019 eeldatav täitmine | 2020 eelarve | 2021 eelarve | 2022 eelarve | 2023 eelarve | 2024 eelarve |
|------------------|---------------|------------------------|--------------|--------------|--------------|--------------|--------------|
| Maksutulud kokku | 3 788 579     | 4 034 270              | 4 299 884    | 4 584 090    | 4 888 191    | 5 213 579    | 5 561 744    |
| Tulumaks         | 3 554 465     | 3 794 480              | 4 060 094    | 4 344 300    | 4 648 401    | 4 973 789    | 5 321 954    |
| Maamaks          | 234 113       | 239 790                | 239 790      | 239 790      | 239 790      | 239 790      | 239 790      |

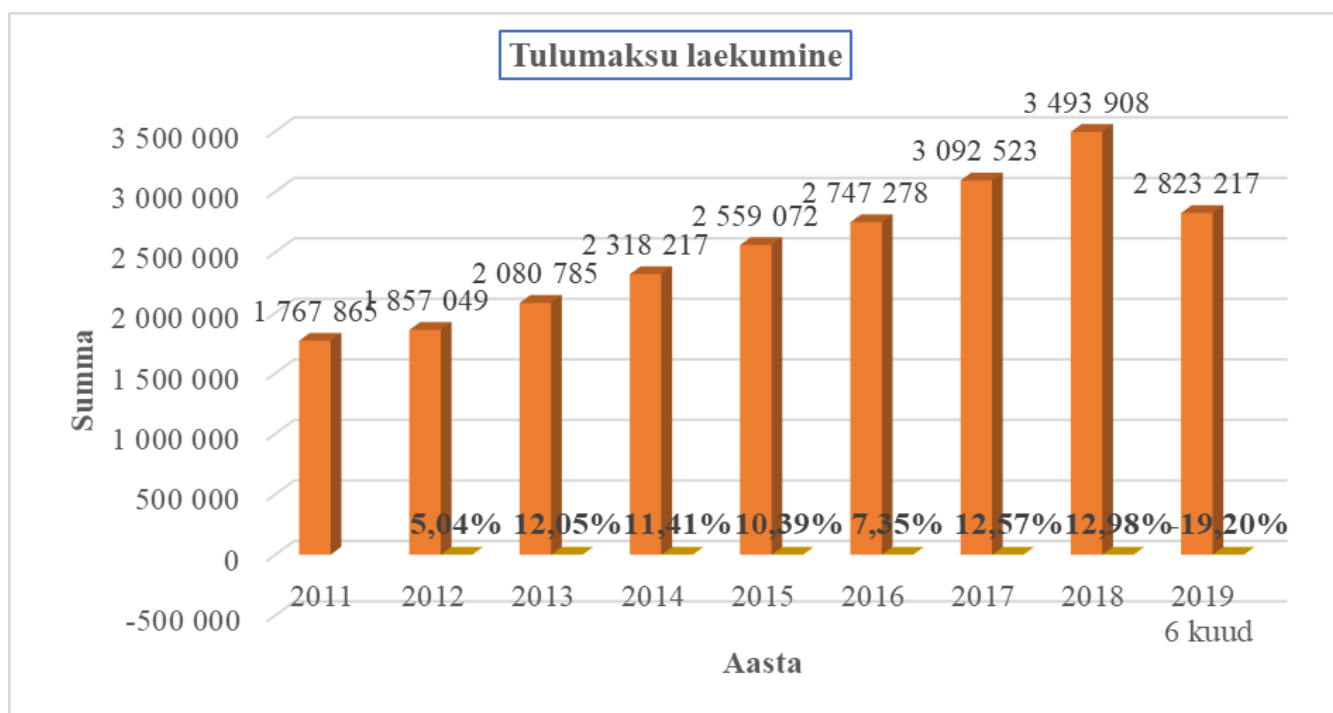
Kohalikele omavalitsustele eraldatav tulumaksuosa oli 2018.a. 11,86% brutotulust, 2019.a. on 11,93% ja alates 2020-st 11,96% brutotulust.

Maamaksu määraks on Kanepi Vallavolikogu kinnitanud 2,4% maa maksustamishinnast ja põllumajandussaaduste tootmiseks kasutusel oleva haritava maa ja loodusliku rohumaa määraks 1,2% maa maksustamishinnast.

**Tabel 5.** Kanepi valla füüsilise isiku tulumaksu laekumine 2011–2019 (eurodes)

| 2011      | 2012      | 2013      | 2014      | 2015      | 2016      | 2017      | 2018      | 2019<br>6 kuud |
|-----------|-----------|-----------|-----------|-----------|-----------|-----------|-----------|----------------|
| 1 767 865 | 1 857 049 | 2 080 785 | 2 318 217 | 2 559 072 | 2 747 278 | 3 092 523 | 3 493 908 | 2 823 217      |
|           | 5,04%     | 12,05%    | 11,41%    | 10,39%    | 7,35%     | 12,57%    | 12,98%    | -19,20%        |

Kohaliku omavalitsuse üksusele laekuv tulumaks sõltub eelkõige maksumaksjate arvust, keskmisest brutopalgast ja kohaliku omavalitsuse üksustele eraldatavast tulumaksu määrast.

**Joonis 6** Kanepi valla tulumaksu laekumine 2011–2019 a

Toetused laekuvad suures ulatuses riigieelarve tasandus- ja toetusfondist (tabel 6).

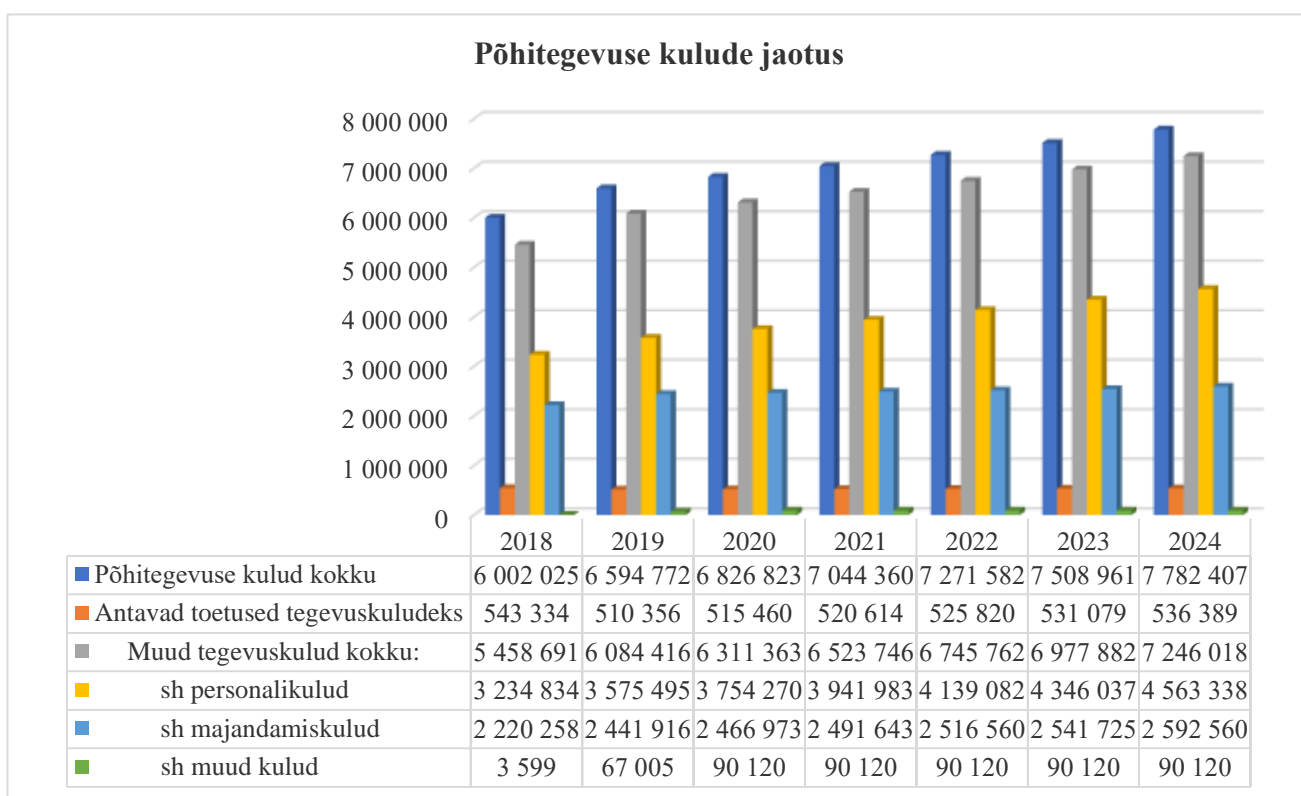
**Tabel 6.** Eraldised riigieelarvest tasandus - ja toetusfondi 2018–2024 (eurodes)

|                                 | 2018<br>täitmine | 2019<br>eeldatav<br>täitmine | 2020<br>eelarve | 2021<br>eelarve | 2022<br>eelarve | 2023<br>eelarve | 2024<br>eelarve |
|---------------------------------|------------------|------------------------------|-----------------|-----------------|-----------------|-----------------|-----------------|
| Eraldised riigieelarvest kokku: | 2 069 659        | 2 163 947                    | 2 196 517       | 2 229 739       | 2 263 625       | 2 298 189       | 2 333 445       |
| Tasandusfond                    | 531 906          | 535 427                      | 535 427         | 535 427         | 535 427         | 535 427         | 535 427         |
| Toetusfond                      | 1 537 753        | 1 628 520                    | 1 661 090       | 1 694 312       | 1 728 198       | 1 762 762       | 1 798 018       |

### 5.2.3. Põhitegevuse kulude ülevaade ja prognoos

Kanepi valla põhitegevuse kuludesse on aastateks 2020-2024 planeeritud personalikulude kasvuks 5%, majanduskulude kasvuks 1%, reservfondi mahuks eelarvestrateegia perioodiks on arvestatud ca 1% põhitegevuse tulude mahust (joonis 7).

Vastavalt Rahandusministeeriumi juhiste eelarvestrateegias põhitegevuse kulusid valdkonnapõhiselt ei jaotata. Valdakondlik jaotus tehakse iga-aastases eelarves.



**Joonis 7** Kanepi valla põhitegevuse kulude jaotus 2018–2024 a

*Põhitegevuse tule*m (põhitegevuse tulude ja kulude vahe) on Kanepi vallal strateegia perioodil positiivne ca 436,2 tuhat kuni 905,5 tuhat eurot aastas. Tulude positiivset vahet kasutatakse investeeringute finantseerimiseks, samuti olemasolevate laenude teenindamiseks.

### 5.2.4 Investeeringustegevus

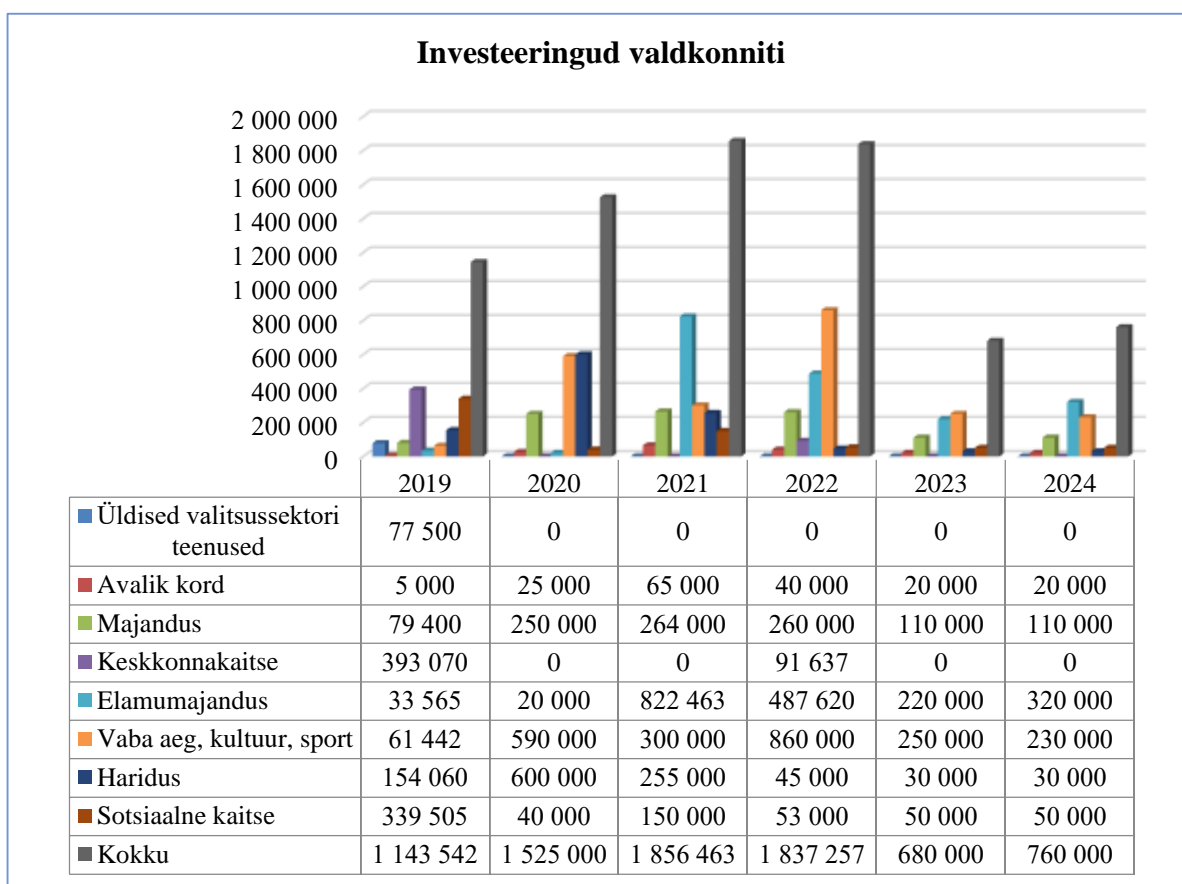
Tulenevalt kohaliku omavalitsuse üksuse finantsjuhtimise seadusest käsitletakse eelarvestrateegias investeeringustegevusena järgmisi tegevusi:

- põhivara soetus;
- põhivara müük;

- põhivara soetuseks saadav sihtfinantseerimine;
- põhivara soetuseks antav sihtfinantseerimine;
- osaluste soetus;
- osaluste müük;
- muude aktsiate ja osade soetus;
- muude aktsiate ja osade müük;
- antavad laenud;
- tagasilaekuvad laenud;
- finantstulud ja finantskulud.

Investeeringustegevuse eelarve on kogu strateegia perioodil negatiivne ehk investeeringustegevuse kulud ületavad investeerimiseks saadavaid tulusid. Investeeringute finantseerimiseks on võimalik kasutada kolme allikat: omavahendeid, laenude võtmist ning toetusi. Üldjuhul nõuavad toetused ka omaosaluse olemasolu.

Valdkondade eelseisvate aastate investeeringud lähtuvad arengukava strateegilistest eesmärkidest ja sõltuvad valla investeerimisvõimalustest.

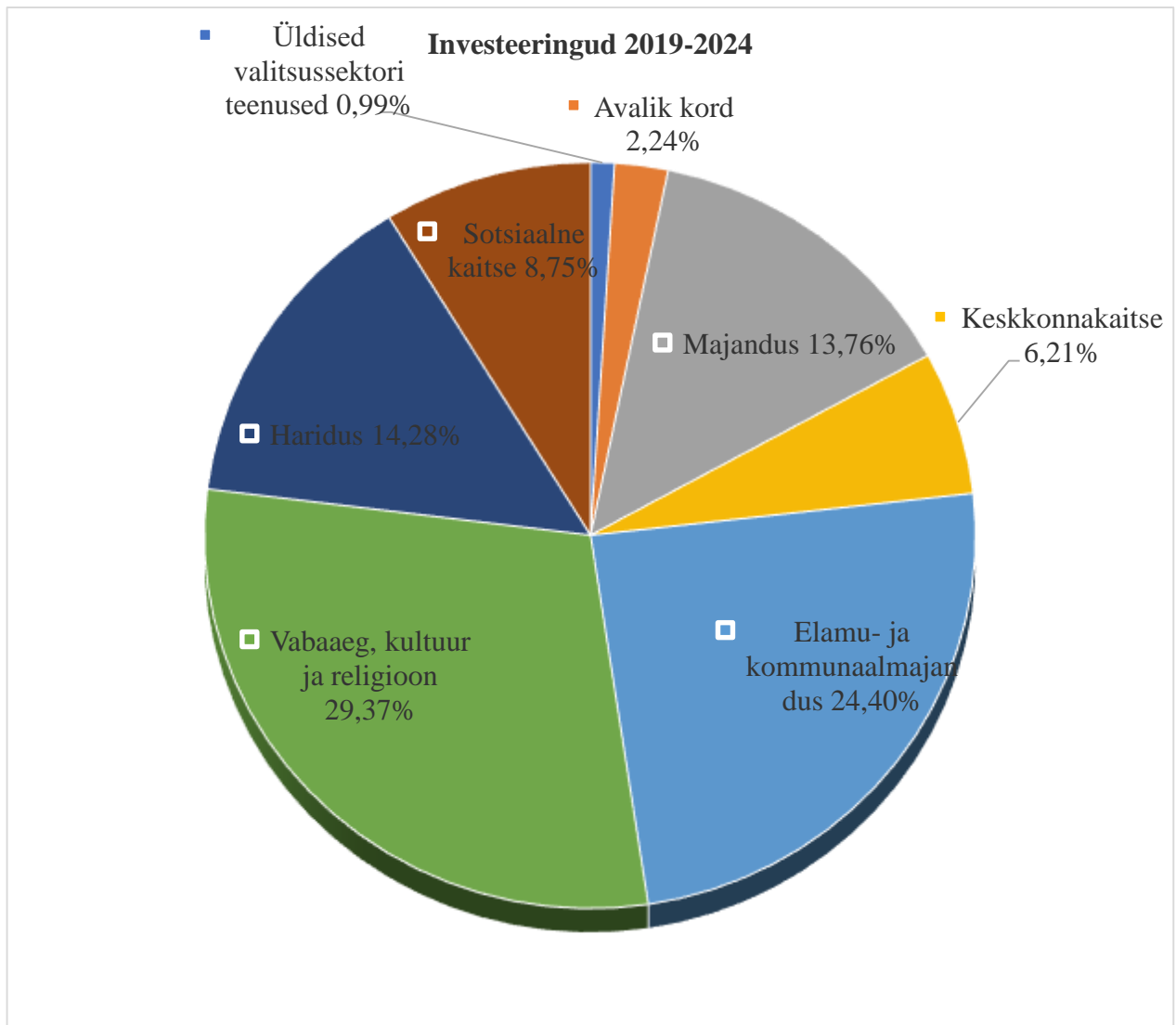


**Joonis 8** Kanepi valla investeeringud valdkonniti 2019–2024 a



Investeeringute kogusummaks aastatel 2020-2024 on planeeritud 6 658 720 eurot, sellest omaosalus 5 194 720 eurot ja toetuste arvelt 1 464 000 eurot.

Strateegiaperioodi 2019-2024 kavandatud investeeringutest on kõige mahukamad investeeringud vabaaega, kultuuri, mis moodustavad 29,37% ja elamu- ja kammunaalmajandusse, mis moodustavad 24,4% kogu valla investeeringute mahust. Teised valdkonnad jäävad alla 15% (joonis 9).



**Joonis 9** Kanepi valla investeeringud valdkonniti kokku 2019–2024 a

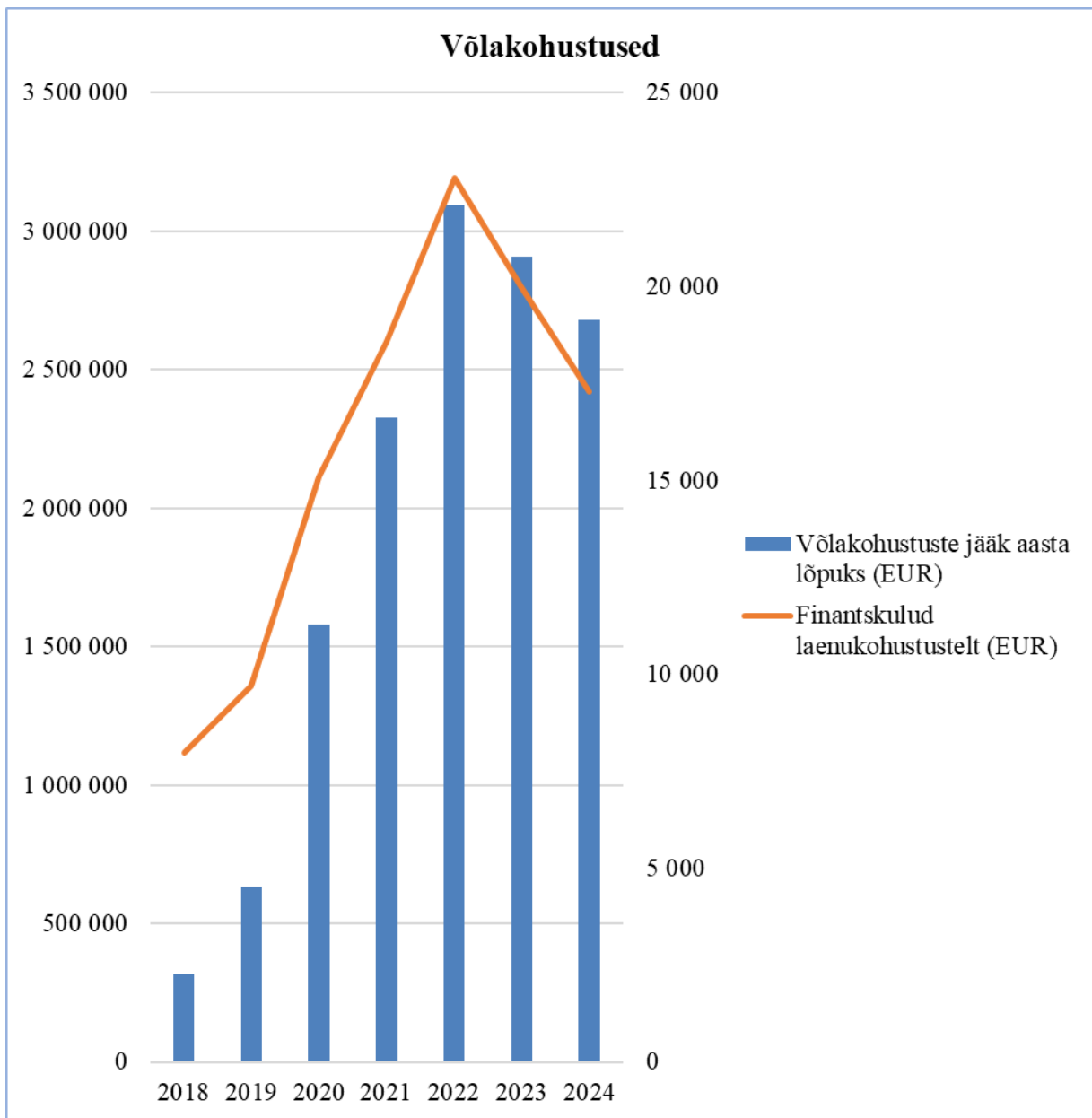
Detailne ülevaade valla suurematest investeerimisprojektidest aastatel 2020-2024 on esitatud Lisas 1.

Finantstulud ja –kulud sisaldavad endas peamiselt intressitulusid ja –kulusid. Kuna strateogia perioodil on planeeritud võlakoormuse suurenemine, hakkavad seetõttu suurenema ka valla poolt tasutavad intressimaksud.

### 5.2.5 Finantseerimistegevus

Strateogia perioodil on kavandatud võtta uusi laene.

Vaba netovõlakoormus eurodes on 2024. aasta lõpuks peale uute laenukohustuste võtmist ca 2 882,9 tuhat eurot. Netovõlakoormus on võlakoormustest ja likviidsete varade vahe.



Joonis 10 Kanepi valla võlakoormused aastatel 2018–2024 a

## 5.2.6 Sõltuvad üksused

Kanepi valla sõltuvateks üksuseks on:

- ✓ 100% osalusega OÜ Saverna Teenus,
- ✓ 100% osalusega OÜ Kanepi Haldus.

## 5.2.7 Finantsdistsipliin

Kohaliku omavalitsuse üksuse finantsjuhtimise seadus kehtestab finantsdistsipliini tagamise meetmed, milleks on kinnipidamine:

- põhitegevuse tulemi lubatavast väärtusest;
- netovõlakoormuse ülemmäärast.

Nii põhitegevuse tulemi kui ka netovõlakoormus on kindlalt lubatud piires, põhitegevuse tulemi positiivne ja netovõlakoormus alla 60%.

2019. aasta lõpuks on Kanepi valla netovõlakoormus 9,0% lubatud 60%-st põhitegevuse tuludest (Lisa 1).

## Kokkuvõte

Eelarvestrateegia koostamise eesmärgiks on omavalitsuse jätkusuutliku finantspoliitika tagamine. Planeerimise eesmärgiks on tagada eelarveprotsessi stabiilsus, vahendite sihipärane ja efektiivne kasutamine.

Koostatud eelarvestrateegia puhul saab teha järgnevad põhijäreldused:

1. Eelarvestrateegia seob arengukavas toodud strateegiliste eesmärkide täitmise ning vastavad tegevused ja investeeringud realselt olemasolevate ressursidega.
2. Eelarvestrateegiaperioodi põhitegevuse tulud on planeeritud suhteliselt konservatiivselt tagamaks valla finantsstabiilsus ja jätkusuutlik areng.
3. Peamine tähelepanu on kulude pideval jälgimisel ning olemasolevate ja planeeritavate laenude tagasimaksmisel.
4. Eelarvestrateegia perioodi jooksul püsib valla põhitegevuse tuleml positiivne ning vald saab panustada investeerimistegevusse.
6. Eelarvestrateegia perioodi on planeeritud laenukoormuse kasv, see aga ei halvenda valla finantsvõimekust.

Eelarvestrateegia kinnitab, et vald on olnud ja on ka edaspidi võimeline oma tegevusi finantseerima ja võetud kohustusi tasuma.

## Lisa 1 Kanepi valla eelarvestrateegia 2020-2024

| Kanepi vald  | 2018<br>täitmine | 2019<br>eeldatav<br>täitmine | 2020<br>eelarve   | 2021<br>eelarve   | 2022<br>eelarve   | 2023<br>eelarve  | 2024<br>eelarve  |
|--|------------------|------------------------------|-------------------|-------------------|-------------------|------------------|------------------|
| <b>Põhitegevuse tulud kokku</b>                          | <b>6 612 141</b> | <b>7 008 688</b>             | <b>7 262 419</b>  | <b>7 586 257</b>  | <b>7 930 719</b>  | <b>8 297 210</b> | <b>8 687 235</b> |
| Maksutulud   | 3 788 579        | 4 034 270                    | 4 299 884         | 4 584 090         | 4 888 191         | 5 213 579        | 5 561 744        |
| sh tulumaks  | 3 554 465        | 3 794 480                    | 4 060 094         | 4 344 300         | 4 648 401         | 4 973 789        | 5 321 954        |
| sh maamaks   | 234 113          | 239 790                      | 239 790           | 239 790           | 239 790           | 239 790          | 239 790          |
| sh muud maksutulud                                       | 0                | 0                            | 0                 | 0                 | 0                 | 0                | 0                |
| Tulud kaupade ja teenuste müügist                        | 595 674          | 634 671                      | 641 018           | 647 428           | 653 902           | 660 441          | 667 046          |
| Saadavad toetused tegevuskuludeks                        | 2 202 693        | 2 314 947                    | 2 296 517         | 2 329 739         | 2 363 625         | 2 398 189        | 2 433 445        |
| sh tasandusfond  | 531 906          | 535 427                      | 535 427           | 535 427           | 535 427           | 535 427          | 535 427          |
| sh toetusfond  | 1 537 753        | 1 628 520                    | 1 661 090         | 1 694 312         | 1 728 198         | 1 762 762        | 1 798 018        |
| sh muud saadud toetused tegevuskuludeks                  | 133 034          | 151 000                      | 100 000           | 100 000           | 100 000           | 100 000          | 100 000          |
| Muud tegevustulud  | 25 196           | 24 800                       | 25 000            | 25 000            | 25 000            | 25 000           | 25 000           |
| <b>Põhitegevuse kulud kokku</b>                          | <b>6 002 025</b> | <b>6 594 772</b>             | <b>6 826 184</b>  | <b>7 043 716</b>  | <b>7 270 931</b>  | <b>7 508 303</b> | <b>7 781 737</b> |
| Antavad toetused tegevuskuludeks                         | 543 334          | 510 356                      | 515 460           | 520 614           | 525 820           | 531 079          | 536 389          |
| Muud tegevuskulud  | 5 458 691        | 6 084 416                    | 6 310 725         | 6 523 102         | 6 745 111         | 6 977 224        | 7 245 347        |
| sh personalikulud  | 3 234 834        | 3 575 495                    | 3 754 270         | 3 941 983         | 4 139 082         | 4 346 037        | 4 563 338        |
| sh majandamiskulud                                       | 2 220 258        | 2 441 916                    | 2 466 335         | 2 490 999         | 2 515 908         | 2 541 068        | 2 591 889        |
| sh alates 2012 sõlmitud katkestamatud kasutusrendimaksud | 17 473           | 16 595                       | 22 885            | 22 000            | 22 000            | 22 000           | 22 000           |
| sh muud kulud  | 3 599            | 67 005                       | 90 120            | 90 120            | 90 120            | 90 120           | 90 120           |
| <b>Põhitegevuse tulem</b>                                | <b>610 116</b>   | <b>413 916</b>               | <b>436 234</b>    | <b>542 541</b>    | <b>659 788</b>    | <b>788 907</b>   | <b>905 498</b>   |
| <b>Investeeringustegevus kokku</b>                       | <b>-277 883</b>  | <b>-747 673</b>              | <b>-1 360 050</b> | <b>-1 301 013</b> | <b>-1 420 007</b> | <b>-624 950</b>  | <b>-702 250</b>  |
| Põhivara müük (+)  | 4 200            | 25 000                       | 60 000            | 0                 | 0                 | 0                | 0                |
| Põhivara soetus (-)                                      | -695 470         | -1 143 542                   | -1 525 000        | -1 856 463        | -1 837 257        | -680 000         | -760 000         |
| sh projektide omaosalus                                  | -42 655          | -640 848                     | -1 345 000        | -1 242 463        | -1 357 257        | -585 000         | -665 000         |
| Põhivara soetuseks saadav sihtfinantseerimine (+)        | 652 815          | 546 680                      | 220 000           | 654 000           | 520 000           | 115 000          | 115 000          |
| Põhivara soetuseks antav sihtfinantseerimine (-)         | -181 279         | -166 187                     | -100 000          | -80 000           | -80 000           | -40 000          | -40 000          |
| Osaluste ning muude aktsiate ja osade müük (+)           | 0                | 0                            | 0                 | 0                 | 0                 | 0                | 0                |
| Osaluste ning muude aktsiate ja osade soetus (-)         | -50 000          | 0                            | 0                 | 0                 | 0                 | 0                | 0                |
| Tagasilaekuvad laenud (+)                                | 0                | 0                            | 0                 | 0                 | 0                 | 0                | 0                |
| Antavad laenud (-)                                       | 0                | 0                            | 0                 | 0                 | 0                 | 0                | 0                |
| Finantstulud (+)   | -158             | 90                           | 50                | 50                | 50                | 50               | 50               |
| Finantskulud (-)   | -7 992           | -9 714                       | -15 100           | -18 600           | -22 800           | -20 000          | -17 300          |

|   |                  |                  |                  |                  |                  |                  |                  |
|---|------------------|------------------|------------------|------------------|------------------|------------------|------------------|
| <b>Eelarve tulem</b>  | <b>332 233</b>   | <b>-333 757</b>  | <b>-923 816</b>  | <b>-758 472</b>  | <b>-760 219</b>  | <b>163 957</b>   | <b>203 248</b>   |
| <b>Finantseerimistegevus</b>  | <b>-201 139</b>  | <b>-161 258</b>  | <b>927 680</b>   | <b>756 650</b>   | <b>762 270</b>   | <b>-163 500</b>  | <b>-202 100</b>  |
| Kohustuste võtmine (+)  | 0                | 60 000           | 1 175 000        | 1 055 000        | 1 100 000        | 170 000          | 125 000          |
| Kohustuste tasumine (-)   | -201 139         | -221 258         | -247 320         | -298 350         | -337 730         | -333 500         | -327 100         |
| <b>Likviidsete varade muutus (+ suurenemine, - vähenemine)</b>  | <b>496 195</b>   | <b>-495 015</b>  | <b>3 864</b>     | <b>-1 822</b>    | <b>2 051</b>     | <b>457</b>       | <b>1 148</b>     |
| <b>Nõuete ja kohustuste saldode muutus (tekkepõhise e/a korral) (+ suurenemine /- vähenemine)</b>   | <b>365 102</b>   | <b>0</b>         |                  |                  |                  |                  |                  |
|   |                  |                  |                  |                  |                  |                  |                  |
| <b>Likviidsete varade suunamata jääk aasta lõpuks</b>   | <b>496 195</b>   | <b>1 180</b>     | <b>5 045</b>     | <b>3 223</b>     | <b>5 274</b>     | <b>5 731</b>     | <b>6 879</b>     |
| <b>Võlakohustused kokku aasta lõpu seisuga</b>  | <b>812 697</b>   | <b>634 844</b>   | <b>1 583 639</b> | <b>2 329 289</b> | <b>3 098 559</b> | <b>2 913 059</b> | <b>2 688 959</b> |
| sh üle 1 a perioodiga mittekatkestatav kasutusrent (konto 913100), sihtfinantseerimise kohustised (konto 253550), saadud ettemaksud (kontogrupp 2038) | 97 278           | 80 683           | 101 798          | 90 798           | 97 798           | 75 798           | 53 798           |
| sh kohustused, mille võrra võib ületada netovõlakoormuse piirmäär   | 0                | 0                | 0                | 0                | 0                | 0                | 0                |
| <b>Netovõlakoormus (eurodes)</b>  | <b>316 502</b>   | <b>633 664</b>   | <b>1 578 595</b> | <b>2 326 066</b> | <b>3 093 286</b> | <b>2 907 328</b> | <b>2 682 080</b> |
| <b>Netovõlakoormus (%)</b>  | <b>4,8%</b>      | <b>9,0%</b>      | <b>21,7%</b>     | <b>30,7%</b>     | <b>39,0%</b>     | <b>35,0%</b>     | <b>30,9%</b>     |
| <b>Netovõlakoormuse ülemmäär (eurodes)</b>  | <b>3 967 284</b> | <b>4 205 213</b> | <b>4 357 451</b> | <b>4 551 754</b> | <b>4 758 431</b> | <b>4 978 326</b> | <b>5 564 989</b> |
| <b>Netovõlakoormuse individuaalne ülemmäär (%)</b>  | <b>60,0%</b>     | <b>60,0%</b>     | <b>60,0%</b>     | <b>60,0%</b>     | <b>60,0%</b>     | <b>60,0%</b>     | <b>64,1%</b>     |
| <b>Vaba netovõlakoormus (eurodes)</b>   | <b>3 650 783</b> | <b>3 571 549</b> | <b>2 778 857</b> | <b>2 225 688</b> | <b>1 665 146</b> | <b>2 070 997</b> | <b>2 882 909</b> |
|   |                  |                  |                  |                  |                  |                  |                  |
| <b>E/a kontroll (tasakaal)</b>  | <b>0</b>         | <b>0</b>         | <b>0</b>         | <b>0</b>         | <b>0</b>         | <b>0</b>         | <b>0</b>         |
| <b>Kohustuste võtmise kontroll</b>  | <b>OK</b>        | <b>OK</b>        | <b>OK</b>        | <b>OK</b>        | <b>OK</b>        | <b>OK</b>        | <b>OK</b>        |
| Põhitegevuse tulude muutus  | -                | 6%               | 4%               | 4%               | 5%               | 5%               | 5%               |
| Põhitegevuse kulude muutus  | -                | 10%              | 4%               | 3%               | 3%               | 3%               | 4%               |
| Omafinantseerimise võimekuse näitaja  | 1,10             | 1,06             | 1,06             | 1,08             | 1,09             | 1,11             | 1,12             |

| Investeeringuobjektid*<br>(alati "+" märgiga)    | 2019<br>eeldatav<br>täitmine | 2020<br>eelarve  | 2021<br>eelarve  | 2022<br>eelarve  | 2023<br>eelarve | 2024<br>eelarve |
|--|------------------------------|------------------|------------------|------------------|-----------------|-----------------|
| <b>01 Üldised<br/>valitsussektori teenused</b>   | <b>77 500</b>                | <b>0</b>         | <b>0</b>         | <b>0</b>         | <b>0</b>        | <b>0</b>        |
| <i>sh toetuse arvelt</i>                         | 0                            |                  |                  |                  |                 |                 |
| <i>sh muude vahendite arvelt<br/>(omaosalus)</i> | 77 500                       |                  |                  |                  |                 |                 |
| <b>02 Riigikaitse</b>                            | <b>0</b>                     | <b>0</b>         | <b>0</b>         | <b>0</b>         | <b>0</b>        | <b>0</b>        |
| <i>sh toetuse arvelt</i>                         | 0                            |                  |                  |                  |                 |                 |
| <i>sh muude vahendite arvelt<br/>(omaosalus)</i> | 0                            |                  |                  |                  |                 |                 |
| <b>03 Avalik kord ja<br/>julgeolek</b>           | <b>5 000</b>                 | <b>25 000</b>    | <b>65 000</b>    | <b>40 000</b>    | <b>20 000</b>   | <b>20 000</b>   |
| <i>sh toetuse arvelt</i>                         | 0                            | 20 000           | 40 000           |                  |                 |                 |
| <i>sh muude vahendite arvelt<br/>(omaosalus)</i> | 5 000                        | 5 000            | 25 000           | 40 000           | 20 000          | 20 000          |
| <b>04 Majandus</b>                               | <b>79 400</b>                | <b>250 000</b>   | <b>264 000</b>   | <b>260 000</b>   | <b>110 000</b>  | <b>110 000</b>  |
| <i>sh toetuse arvelt</i>                         | 0                            | 140 000          | 14 000           |                  |                 |                 |
| <i>sh muude vahendite arvelt<br/>(omaosalus)</i> | 79 400                       | 110 000          | 250 000          | 260 000          | 110 000         | 110 000         |
| <b>05 Keskkonnakaitse</b>                        | <b>393 070</b>               | <b>0</b>         | <b>0</b>         | <b>91 637</b>    | <b>0</b>        | <b>0</b>        |
| <i>sh toetuse arvelt</i>                         | 322 054                      |                  |                  |                  |                 |                 |
| <i>sh muude vahendite arvelt<br/>(omaosalus)</i> | 71 016                       |                  |                  | 91 637           |                 |                 |
| <b>06 Elamu- ja<br/>kommunaalmajandus</b>        | <b>33 565</b>                | <b>20 000</b>    | <b>822 463</b>   | <b>487 620</b>   | <b>220 000</b>  | <b>320 000</b>  |
| <i>sh toetuse arvelt</i>                         | 0                            |                  | 300 000          |                  |                 |                 |
| <i>sh muude vahendite arvelt<br/>(omaosalus)</i> | 33 565                       | 20 000           | 522 463          | 487 620          | 220 000         | 320 000         |
| <b>07 Tervishoid</b>                             | <b>0</b>                     | <b>0</b>         | <b>0</b>         | <b>0</b>         | <b>0</b>        | <b>0</b>        |
| <i>sh toetuse arvelt</i>                         | 0                            |                  |                  |                  |                 |                 |
| <i>sh muude vahendite arvelt<br/>(omaosalus)</i> | 0                            |                  |                  |                  |                 |                 |
| <b>08 Vabaaeg, kultuur ja<br/>religioon</b>      | <b>61 442</b>                | <b>590 000</b>   | <b>300 000</b>   | <b>860 000</b>   | <b>250 000</b>  | <b>230 000</b>  |
| <i>sh toetuse arvelt</i>                         | 0                            | 20 000           | 100 000          | 480 000          | 70 000          | 70 000          |
| <i>sh muude vahendite arvelt<br/>(omaosalus)</i> | 61 442                       | 570 000          | 200 000          | 380 000          | 180 000         | 160 000         |
| <b>09 Haridus</b>                                | <b>154 060</b>               | <b>600 000</b>   | <b>255 000</b>   | <b>45 000</b>    | <b>30 000</b>   | <b>30 000</b>   |
| <i>sh toetuse arvelt</i>                         | 0                            |                  | 110 000          |                  |                 |                 |
| <i>sh muude vahendite arvelt<br/>(omaosalus)</i> | 154 060                      | 600 000          | 145 000          | 45 000           | 30 000          | 30 000          |
| <b>10 Sotsiaalne kaitse</b>                      | <b>339 505</b>               | <b>40 000</b>    | <b>150 000</b>   | <b>53 000</b>    | <b>50 000</b>   | <b>50 000</b>   |
| <i>sh toetuse arvelt</i>                         | 180 640                      |                  | 50 000           |                  | 25 000          | 25 000          |
| <i>sh muude vahendite arvelt<br/>(omaosalus)</i> | 158 865                      | 40 000           | 100 000          | 53 000           | 25 000          | 25 000          |
| <b>KÕIK KOKKU</b>                                | <b>1 143 542</b>             | <b>1 525 000</b> | <b>1 856 463</b> | <b>1 837 257</b> | <b>680 000</b>  | <b>760 000</b>  |
| <i>sh toetuse arvelt</i>                         | 502 694                      | 180 000          | 614 000          | 480 000          | 95 000          | 95 000          |
| <i>sh muude vahendite arvelt<br/>(omaosalus)</i> | 640 848                      | 1 345 000        | 1 242 463        | 1 357 257        | 585 000         | 665 000         |
| <i>Põhivara soetuse kontroll</i>                 | 0                            | 0                | 0                | 0                | 0               | 0               |

| Suuremad investeeringud nimeliselt                                      |                |                |                |                |                |                |
|---|----------------|----------------|----------------|----------------|----------------|----------------|
| <b>01 Kanepi vallamaja renoveerimine</b>                                | <b>77 500</b>  | <b>0</b>       | <b>0</b>       | <b>0</b>       | <b>0</b>       | <b>0</b>       |
| <i>sh toetuse arvelt</i>  | 0              |                |                |                |                |                |
| <i>sh muude vahendite arvelt (omaosalus)</i>                            | 77 500         |                |                |                |                |                |
| <b>03 Külade tuletõrje veevõtukohtade väljaarendamine</b>               | <b>5 000</b>   | <b>25 000</b>  | <b>25 000</b>  | <b>0</b>       | <b>0</b>       | <b>0</b>       |
| <i>sh toetuse arvelt</i>  | 0              | 20 000         | 20 000         |                |                |                |
| <i>sh muude vahendite arvelt (omaosalus)</i>                            | 5 000          | 5 000          | 5 000          |                |                |                |
| <b>03 Abikomandode arendamine</b>                                       | <b>0</b>       | <b>0</b>       | <b>40 000</b>  | <b>40 000</b>  | <b>20 000</b>  | <b>20 000</b>  |
| <i>sh toetuse arvelt</i>  |                |                | 20 000         |                |                |                |
| <i>sh muude vahendite arvelt (omaosalus)</i>                            |                |                | 20 000         | 40 000         | 20 000         | 20 000         |
| <b>04 Kergliiklusteede väljaarendamine, teede ja tänavate ehitus</b>    | <b>79 400</b>  | <b>180 000</b> | <b>80 000</b>  | <b>80 000</b>  | <b>80 000</b>  | <b>80 000</b>  |
| <i>sh toetuse arvelt</i>  | 0              | 80 000         |                |                |                |                |
| <i>sh muude vahendite arvelt (omaosalus)</i>                            | 79 400         | 100 000        | 80 000         | 80 000         | 80 000         | 80 000         |
| <b>04 Kanepi keskasula väljaehitamine</b>                               | <b>0</b>       | <b>0</b>       | <b>150 000</b> | <b>150 000</b> | <b>0</b>       | <b>0</b>       |
| <i>sh toetuse arvelt</i>  |                |                |                |                |                |                |
| <i>sh muude vahendite arvelt (omaosalus)</i>                            |                |                | 150 000        | 150 000        |                |                |
| <b>04 Taristu arendamine ettevõtluse toetamiseks</b>                    | <b>0</b>       | <b>70 000</b>  | <b>34 000</b>  | <b>30 000</b>  | <b>30 000</b>  | <b>30 000</b>  |
| <i>sh toetuse arvelt</i>  |                | 60 000         | 14 000         |                |                |                |
| <i>sh muude vahendite arvelt (omaosalus)</i>                            |                | 10 000         | 20 000         | 30 000         | 30 000         | 30 000         |
| <b>05 Kanepi jäätmejaama rajamine</b>                                   | <b>393 070</b> | <b>0</b>       | <b>0</b>       | <b>0</b>       | <b>0</b>       | <b>0</b>       |
| <i>sh toetuse arvelt</i>  | 322 054        |                |                |                |                |                |
| <i>sh muude vahendite arvelt (omaosalus)</i>                            | 71 016         |                |                |                |                |                |
| <b>05 Soodoma küla reoveepuhasti rekonstrueerimine</b>                  | <b>0</b>       | <b>0</b>       | <b>0</b>       | <b>91 637</b>  | <b>0</b>       | <b>0</b>       |
| <i>sh toetuse arvelt</i>  |                |                |                |                |                |                |
| <i>sh muude vahendite arvelt (omaosalus)</i>                            |                |                |                | 91 637         |                |                |
| <b>06 Tänavavalgustuse rekonstrueerimine Põlgaste ja Soodoma külas</b>  | <b>33 565</b>  | <b>0</b>       | <b>0</b>       | <b>0</b>       | <b>0</b>       | <b>0</b>       |
| <i>sh toetuse arvelt</i>  | 0              |                |                |                |                |                |
| <i>sh muude vahendite arvelt (omaosalus)</i>                            | 33 565         |                |                |                |                |                |
| <b>06 Vee- ja kanalisatsioonitrasside rekonstrueerimine ja rajamine</b> | <b>0</b>       | <b>0</b>       | <b>0</b>       | <b>300 000</b> | <b>200 000</b> | <b>300 000</b> |
| <i>sh toetuse arvelt</i>  | 0              |                |                |                |                |                |
| <i>sh muude vahendite arvelt (omaosalus)</i>                            | 0              |                |                | 300 000        | 200 000        | 300 000        |
| <b>06 Soodoma küla ühisveevärgi rekonstrueerimine</b>                   | <b>0</b>       | <b>0</b>       | <b>0</b>       | <b>167 620</b> | <b>0</b>       | <b>0</b>       |
| <i>sh toetuse arvelt</i>  | 0              |                |                |                |                |                |
| <i>sh muude vahendite arvelt (omaosalus)</i>                            | 0              |                |                | 167 620        |                |                |
| <b>06 Valgjärve küla ühisveevärgi rekonstrueerimine</b>                 | <b>0</b>       | <b>0</b>       | <b>447 463</b> | <b>0</b>       | <b>0</b>       | <b>0</b>       |
| <i>sh toetuse arvelt</i>  | 0              |                |                |                |                |                |
| <i>sh muude vahendite arvelt (omaosalus)</i>                            | 0              |                | 447 463        |                |                |                |
| <b>06 Elamufondi renoveerimine, optimeerimine</b>                       | <b>0</b>       | <b>20 000</b>  | <b>375 000</b> | <b>20 000</b>  | <b>20 000</b>  | <b>20 000</b>  |
| <i>sh toetuse arvelt</i>  |                |                | 300 000        |                |                |                |
| <i>sh muude vahendite arvelt (omaosalus)</i>                            |                | 20 000         | 75 000         | 20 000         | 20 000         | 20 000         |
| <b>08 Koolide staadionite rekonstrueerimine</b>                         | <b>14 975</b>  | <b>50 000</b>  | <b>50 000</b>  | <b>30 000</b>  | <b>30 000</b>  | <b>30 000</b>  |



|   |               |                |                |                |               |               |
|---|---------------|----------------|----------------|----------------|---------------|---------------|
| <i>sh toetuse arvelt</i>  |               |                |                |                |               |               |
| <i>sh muude vahendite arvelt (omaosalus)</i>  | 14 975        | 50 000         | 50 000         | 30 000         | 30 000        | 30 000        |
| <b>08 Maaritsa Kultuurimaja maakütte ehitus ja saali renoveerimine</b>                | <b>38 651</b> | <b>0</b>       | <b>0</b>       | <b>0</b>       | <b>0</b>      | <b>0</b>      |
| <i>sh toetuse arvelt</i>  |               |                |                |                |               |               |
| <i>sh muude vahendite arvelt (omaosalus)</i>  | 38 651        |                |                |                |               |               |
| <b>08 Maaritsa Kultuurimaja fassaadi renoveerimine</b>                                | <b>0</b>      | <b>0</b>       | <b>0</b>       | <b>100 000</b> | <b>0</b>      | <b>0</b>      |
| <i>sh toetuse arvelt</i>  |               |                |                | 20 000         |               |               |
| <i>sh muude vahendite arvelt (omaosalus)</i>  | 0             |                |                | 80 000         |               |               |
| <b>08 Maaritsa Kultuurimaja renoveerimine</b>   | <b>0</b>      | <b>10 000</b>  | <b>10 000</b>  | <b>0</b>       | <b>0</b>      | <b>0</b>      |
| <i>sh toetuse arvelt</i>  |               |                |                |                |               |               |
| <i>sh muude vahendite arvelt (omaosalus)</i>  | 0             | 10 000         | 10 000         |                |               |               |
| <b>08 Kanepi Seltsimaja ruumide renoveerimine</b>                                     | <b>7 816</b>  | <b>0</b>       | <b>0</b>       | <b>0</b>       | <b>0</b>      | <b>0</b>      |
| <i>sh toetuse arvelt</i>  |               |                |                |                |               |               |
| <i>sh muude vahendite arvelt (omaosalus)</i>  | 7 816         |                |                |                |               |               |
| <b>08 Põlgaste Raamatukogu-Külakeskuse renoveerimine</b>                              | <b>0</b>      | <b>0</b>       | <b>105 000</b> | <b>45 000</b>  | <b>30 000</b> | <b>30 000</b> |
| <i>sh toetuse arvelt</i>  |               |                | 80 000         |                |               |               |
| <i>sh muude vahendite arvelt (omaosalus)</i>  | 0             |                | 25 000         | 45 000         | 30 000        | 30 000        |
| <b>08 Maaritsa Raamatukogu renoveerimine</b>  | <b>0</b>      | <b>10 000</b>  | <b>10 000</b>  | <b>0</b>       | <b>0</b>      | <b>0</b>      |
| <i>sh toetuse arvelt</i>  |               |                |                |                |               |               |
| <i>sh muude vahendite arvelt (omaosalus)</i>  | 0             | 10 000         | 10 000         |                |               |               |
| <b>08 Valgjärve pargi rekonstrueerimine</b>   | <b>0</b>      | <b>50 000</b>  | <b>40 000</b>  | <b>40 000</b>  | <b>20 000</b> | <b>0</b>      |
| <i>sh toetuse arvelt</i>  |               |                |                |                |               |               |
| <i>sh muude vahendite arvelt (omaosalus)</i>  | 0             | 50 000         | 40 000         | 40 000         | 20 000        |               |
| <b>08 Jõksi järve puhkeala parkla rajamine</b>  | <b>0</b>      | <b>40 000</b>  | <b>0</b>       | <b>0</b>       | <b>0</b>      | <b>0</b>      |
| <i>sh toetuse arvelt</i>  |               |                |                |                |               |               |
| <i>sh muude vahendite arvelt (omaosalus)</i>  | 0             | 40 000         |                |                |               |               |
| <b>08 Kanepi aleviku muuseumi loomine</b>   | <b>0</b>      | <b>0</b>       | <b>25 000</b>  | <b>0</b>       | <b>0</b>      | <b>0</b>      |
| <i>sh toetuse arvelt</i>  |               |                | 20 000         |                |               |               |
| <i>sh muude vahendite arvelt (omaosalus)</i>  | 0             |                | 5 000          |                |               |               |
| <b>08 Valgjärve küla vabaaja hoone rajamine</b>                                       | <b>0</b>      | <b>400 000</b> | <b>0</b>       | <b>0</b>       | <b>0</b>      | <b>0</b>      |
| <i>sh toetuse arvelt</i>  |               | 20 000         |                |                |               |               |
| <i>sh muude vahendite arvelt (omaosalus)</i>  | 0             | 380 000        |                |                |               |               |
| <b>08 Turismiobjektide rajamine ja arendamine (sh vaatetornide, puhkekohtade jms)</b> | <b>0</b>      | <b>30 000</b>  | <b>30 000</b>  | <b>150 000</b> | <b>30 000</b> | <b>30 000</b> |
| <i>sh toetuse arvelt</i>  |               |                |                | 100 000        |               |               |
| <i>sh muude vahendite arvelt (omaosalus)</i>  | 0             | 30 000         | 30 000         | 50 000         | 30 000        | 30 000        |
| <b>08 Saverna Noortepargi rajamine</b>  | <b>0</b>      | <b>0</b>       | <b>0</b>       | <b>375 000</b> | <b>0</b>      | <b>0</b>      |
| <i>sh toetuse arvelt</i>  |               |                |                | 300 000        |               |               |
| <i>sh muude vahendite arvelt (omaosalus)</i>  |               |                |                | 75 000         |               |               |
| <b>08 Krootuse Külakeskuse/Noortekeskuse renoveerimine</b>                            | <b>0</b>      | <b>0</b>       | <b>0</b>       | <b>0</b>       | <b>60 000</b> | <b>60 000</b> |
| <i>sh toetuse arvelt</i>  |               |                |                |                | 30 000        | 30 000        |

|   |                  |                  |                  |                  |                |                |
|---|------------------|------------------|------------------|------------------|----------------|----------------|
| <i>sh muude vahendite arvelt (omaosalus)</i>  |                  |                  |                  |                  | 30 000         | 30 000         |
| <b>08 Avalike objektide arendamine, rajamine (spordiplatsid, mänguväljakud, vabaja rajatised)</b> | <b>0</b>         | <b>0</b>         | <b>30 000</b>    | <b>120 000</b>   | <b>80 000</b>  | <b>80 000</b>  |
| <i>sh toetuse arvelt</i>  |                  |                  |                  | 60 000           | 40 000         | 40 000         |
| <i>sh muude vahendite arvelt (omaosalus)</i>  |                  |                  | 30 000           | 60 000           | 40 000         | 40 000         |
| <b>09 Saverna Lasteaia renoveerimine</b>  | <b>0</b>         | <b>30 000</b>    | <b>20 000</b>    | <b>0</b>         | <b>0</b>       | <b>0</b>       |
| <i>sh toetuse arvelt</i>  |                  |                  |                  |                  |                |                |
| <i>sh muude vahendite arvelt (omaosalus)</i>  | 0                | 30 000           | 20 000           |                  |                |                |
| <b>09 Krootuse Põhikooli katuse vahetus</b>   | <b>53 325</b>    | <b>0</b>         | <b>0</b>         | <b>0</b>         | <b>0</b>       | <b>0</b>       |
| <i>sh toetuse arvelt</i>  | 0                |                  |                  |                  |                |                |
| <i>sh muude vahendite arvelt (omaosalus)</i>  | 53 325           |                  |                  |                  |                |                |
| <b>09 Krootuse koolihoone renoveerimine /lastead ja põhikool/</b>                                 | <b>0</b>         | <b>0</b>         | <b>115 000</b>   | <b>45 000</b>    | <b>30 000</b>  | <b>30 000</b>  |
| <i>sh toetuse arvelt</i>  |                  |                  | 80 000           |                  |                |                |
| <i>sh muude vahendite arvelt (omaosalus)</i>  |                  |                  | 35 000           | 45 000           | 30 000         | 30 000         |
| <b>09 Kanepi Gümnaasiumi rekonstrueerimine, ruumide renoveerimine</b>                             | <b>80 735</b>    | <b>500 000</b>   | <b>0</b>         | <b>0</b>         | <b>0</b>       | <b>0</b>       |
| <i>sh toetuse arvelt</i>  | 0                |                  |                  |                  |                |                |
| <i>sh muude vahendite arvelt (omaosalus)</i>  | 80 735           | 500 000          |                  |                  |                |                |
| <b>09 Saverna Põhikooli rekonstrueerimine, ruumide renoveerimine</b>                              | <b>20 000</b>    | <b>70 000</b>    | <b>120 000</b>   | <b>0</b>         | <b>0</b>       | <b>0</b>       |
| <i>sh toetuse arvelt</i>  | 0                |                  | 30 000           |                  |                |                |
| <i>sh muude vahendite arvelt (omaosalus)</i>  | 20 000           | 70 000           | 90 000           |                  |                |                |
| <b>10 Krootuse Hooldekodu energiasääst</b>  | <b>262 505</b>   | <b>0</b>         | <b>0</b>         | <b>0</b>         | <b>0</b>       | <b>0</b>       |
| <i>sh toetuse arvelt</i>  | 130 640          |                  |                  |                  |                |                |
| <i>sh muude vahendite arvelt (omaosalus)</i>  | 131 865          |                  |                  |                  |                |                |
| <b>10 Põlgaste pansionaadi laiendamine</b>  | <b>0</b>         | <b>0</b>         | <b>100 000</b>   | <b>50 000</b>    | <b>0</b>       | <b>0</b>       |
| <i>sh toetuse arvelt</i>  |                  |                  | 50 000           |                  |                |                |
| <i>sh muude vahendite arvelt (omaosalus)</i>  |                  |                  | 50 000           | 50 000           |                |                |
| <b>10 Põlgaste pansionaati lifti paigaldamine</b>   | <b>0</b>         | <b>0</b>         | <b>0</b>         | <b>3 000</b>     | <b>50 000</b>  | <b>50 000</b>  |
| <i>sh toetuse arvelt</i>  |                  |                  |                  |                  | 25 000         | 25 000         |
| <i>sh muude vahendite arvelt (omaosalus)</i>  |                  |                  |                  | 3 000            | 25 000         | 25 000         |
| <b>10 Saverna Hooldekodu elekteripaigaldiste rekonstrueerimine</b>                                | <b>77 000</b>    | <b>0</b>         | <b>0</b>         | <b>0</b>         | <b>0</b>       | <b>0</b>       |
| <i>sh toetuse arvelt</i>  | 50 000           |                  |                  |                  |                |                |
| <i>sh muude vahendite arvelt (omaosalus)</i>  | 27 000           |                  |                  |                  |                |                |
| <b>10 Saverna Hooldekodu renoveerimine</b>  | <b>0</b>         | <b>40 000</b>    | <b>50 000</b>    | <b>0</b>         | <b>0</b>       | <b>0</b>       |
| <i>sh toetuse arvelt</i>  |                  |                  |                  |                  |                |                |
| <i>sh muude vahendite arvelt (omaosalus)</i>  |                  | 40 000           | 50 000           |                  |                |                |
| <b>06 Hajaasutuse programm</b>  | <b>93 986</b>    | <b>80 000</b>    | <b>80 000</b>    | <b>80 000</b>    | <b>40 000</b>  | <b>40 000</b>  |
| <i>sh toetuse arvelt</i>  | 43 986           | 40 000           | 40 000           | 40 000           | 20 000         | 20 000         |
| <i>sh muude vahendite arvelt (omaosalus)</i>  | 50 000           | 40 000           | 40 000           | 40 000           | 20 000         | 20 000         |
| <b>KÕIK KOKKU</b>   | <b>1 237 528</b> | <b>1 605 000</b> | <b>1 936 463</b> | <b>1 917 257</b> | <b>720 000</b> | <b>800 000</b> |
| <i>sh toetuse arvelt</i>  | 546 680          | 220 000          | 654 000          | 520 000          | 115 000        | 115 000        |
| <i>sh muude vahendite arvelt (omaosalus)</i>  | 690 848          | 1 385 000        | 1 282 463        | 1 397 257        | 605 000        | 685 000        |

## Lisa 2 Kanepi Vallavalitsus 2020-2024

|   | 2018             | 2019                 | 2020              | 2021              | 2022              | 2023             | 2024             |
|---|------------------|----------------------|-------------------|-------------------|-------------------|------------------|------------------|
| Kanepi Vallavalitsus  | täitmine         | eeldatav<br>täitmine | eelarve           | eelarve           | eelarve           | eelarve          | eelarve          |
| <b>Põhitegevuse tulud kokku</b>   | <b>6 612 141</b> | <b>7 008 688</b>     | <b>7 262 419</b>  | <b>7 586 257</b>  | <b>7 930 719</b>  | <b>8 297 210</b> | <b>8 687 235</b> |
| <b>Põhitegevuse kulud kokku</b>   | <b>6 002 025</b> | <b>6 594 772</b>     | <b>6 826 184</b>  | <b>7 043 716</b>  | <b>7 270 931</b>  | <b>7 508 303</b> | <b>7 781 737</b> |
| <i>sh alates 2012 sõlmitud katkestamatud kasutusrendimaksed</i>                                   | 17 473           | 16 595               | 22 885            | 22 000            | 22 000            | 22 000           | 22 000           |
| <b>Põhitegevustulem</b>   | <b>610 116</b>   | <b>413 916</b>       | <b>436 234</b>    | <b>542 541</b>    | <b>659 788</b>    | <b>788 907</b>   | <b>905 498</b>   |
| <b>Investeeringustegevus kokku</b>  | <b>-277 883</b>  | <b>-747 673</b>      | <b>-1 360 050</b> | <b>-1 301 013</b> | <b>-1 420 007</b> | <b>-624 950</b>  | <b>-702 250</b>  |
| <b>Eelarve tulem</b>  | <b>332 233</b>   | <b>-333 757</b>      | <b>-923 816</b>   | <b>-758 472</b>   | <b>-760 219</b>   | <b>163 957</b>   | <b>203 248</b>   |
| <b>Finantseerimistegevus</b>  | <b>-201 139</b>  | <b>-161 258</b>      | <b>927 680</b>    | <b>756 650</b>    | <b>762 270</b>    | <b>-163 500</b>  | <b>-202 100</b>  |
| <b>Likviidsete varade muutus (+ suurenemine, - vähenemine)</b>                                    | <b>496 195</b>   | <b>-495 015</b>      | <b>3 864</b>      | <b>-1 822</b>     | <b>2 051</b>      | <b>457</b>       | <b>1 148</b>     |
| <b>Nõuete ja kohustuste saldode muutus (tekkepõhise e/a korral) (+/-)</b>                         | <b>365 102</b>   | <b>0</b>             | <b>0</b>          | <b>0</b>          | <b>0</b>          | <b>0</b>         | <b>0</b>         |
| <b>Likviidsete varade suunamata jääk aasta lõpuks</b>   | <b>496 195</b>   | <b>1 180</b>         | <b>5 045</b>      | <b>3 223</b>      | <b>5 274</b>      | <b>5 731</b>     | <b>6 879</b>     |
| <b>Võlakohustused kokku aasta lõpu seisuga</b>  | <b>812 697</b>   | <b>634 844</b>       | <b>1 583 639</b>  | <b>2 329 289</b>  | <b>3 098 559</b>  | <b>2 913 059</b> | <b>2 688 959</b> |
| <i>sh kohustused, mille võrra võib ületada netovõlakoormuse piirmäära (arvestusüksuse väline)</i> | 0                | 0                    | 0                 | 0                 | 0                 | 0                | 0                |
| <b>Netovõlakoormus (eurodes)</b>  | <b>316 502</b>   | <b>633 664</b>       | <b>1 578 595</b>  | <b>2 326 066</b>  | <b>3 093 286</b>  | <b>2 907 328</b> | <b>2 682 080</b> |
| <b>Netovõlakoormus (%)</b>  | <b>4,8%</b>      | <b>9,0%</b>          | <b>21,7%</b>      | <b>30,7%</b>      | <b>39,0%</b>      | <b>35,0%</b>     | <b>30,9%</b>     |
| <b>Netovõlakoormuse ülemmäär (eurodes)</b>  | <b>3 967 284</b> | <b>4 205 213</b>     | <b>4 357 451</b>  | <b>4 551 754</b>  | <b>4 758 431</b>  | <b>4 978 326</b> | <b>5 564 989</b> |
| <b>Netovõlakoormuse ülemmäär (%)</b>  | <b>60,0%</b>     | <b>60,0%</b>         | <b>60,0%</b>      | <b>60,0%</b>      | <b>60,0%</b>      | <b>60,0%</b>     | <b>64,1%</b>     |
| <b>Vaba netovõlakoormus (eurodes)</b>   | <b>3 650 783</b> | <b>3 571 549</b>     | <b>2 778 857</b>  | <b>2 225 688</b>  | <b>1 665 146</b>  | <b>2 070 997</b> | <b>2 882 909</b> |